

CamView 用戶手冊

為方便連接網路攝影機系列



在任何地方皆可觀看影像

目錄

1. 介紹.....	4
2. 系統需求.....	4
3. 安裝CAMVIEW程式.....	5
4. 啟動和CAMVIEW的設計.....	7
4.1 啟動CAMVIEW	7
4.2 CAMVIEW的設計	7
4.3 顯示模式.....	8
5. 管理CAMVIEW網路攝影機	8
6.1 在選擇視窗播放	10
6.2 帳號 / 密碼設定	11
6.3 影像設定.....	11
6.3.1 質量功能標籤	12
6.3.2 影像功能標籤	12
6.3.3 控制功能標籤	12
6.3.4 攝影機資料標籤.....	13
6.4 3GPP設定	13
6.5 回放MICRO-SD卡.....	14
6.6 回放NAS	15
6.7 韌體升級.....	16
6.8 刪除	17
7. 影像控制顯示	17
7.10 自動搜尋	19
7.11 網路攝影機線上狀態指示	20
7.12 PAN/TILT面板功能	20
8. CAMVIEW軟體功能.....	22
8.1 設定.....	22
8.2 CAMPLAY	24
8.3 預約錄影.....	24
8.4 語言	26
8.5 所有功能.....	26
附錄一: 移除CAMVIEW影像管理軟體	27
附錄三: 常見問題	30
9. CAMPLAY用戶手冊.....	31
9.1 CAMPLAY-開啓錄影資料.....	32
9.1.1 錄製的影像資料.....	32
9.1.2 目前錄影檔案資料夾	32

CamView 及 CamPlay 使用手冊

9.1.3	預覽影像畫面	32
9.1.4	網路攝影機的使用者名稱 / 密碼	32
9.1.5	影像畫面分佈圖.....	32
9.1.6	錄製影像狀態欄.....	32
9.2	CAMPLAY-開啓遠端檔案	34
9.3	CAMPLAY-開啓快照資料	37
9.4	CAMPLAY功能	38
9.5	回播功能攔	39
9.5.1	Snapshot	40
9.5.2	縮小和放大.....	40

1. 介紹

CamView 是一個 36 通道影像管理軟體，包含在這個系列的網路攝影機。有了這個 CamView 軟體，只需一個按滑鼠的動作，即可看到您的網路攝影機，也無需網路知識或複雜的設置。每台網路攝影機有一個獨特的攝影機識別碼（9 位長）和一組登錄密碼。

2. 系統需求

1. 作業系統: Windows XP SP2 或更新

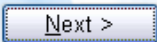
2. 奔騰 4 處理器 1.5GHz; 內存 512MB 或更多

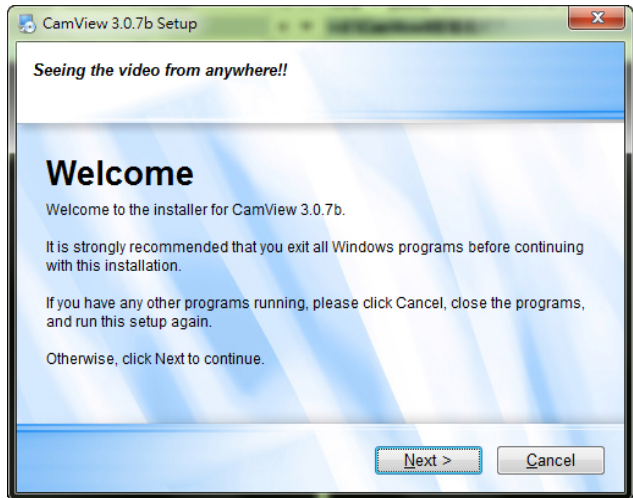
注：如超過 4 台攝影機顯示，將需要功能更強大的處理器和內存

3. 安裝 CamView 程式

第1步. 請先關閉其他應用視窗。

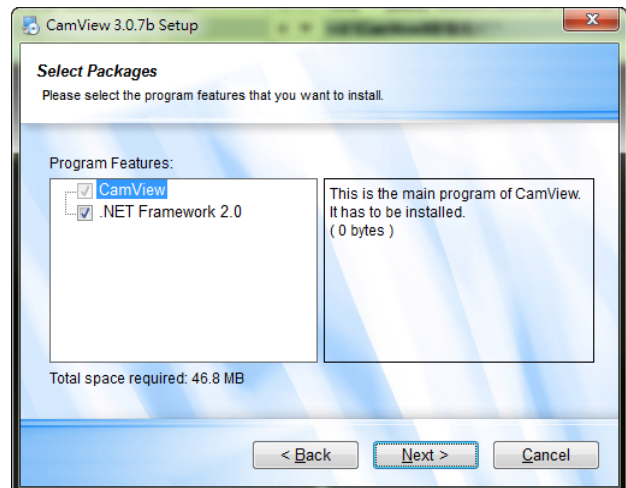
第2步. 插入安裝光碟至 CD- ROM 驅動器，找到 CamViewInstaller.exe。連按兩次開始安裝過程，

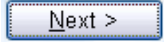
您會看到“歡迎”視窗。按  繼續安裝。

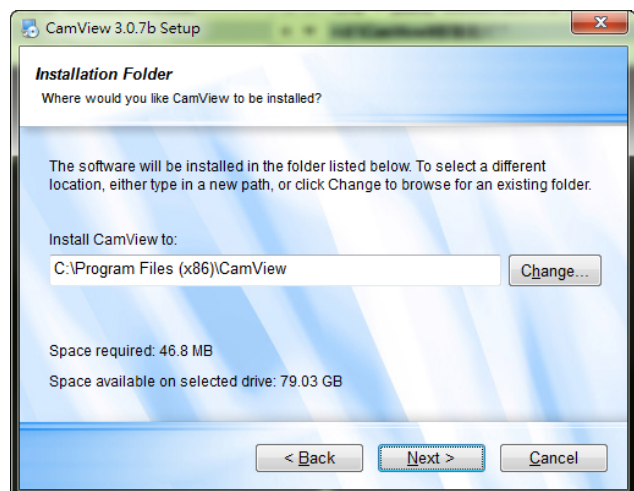


第3步. 如果您不確定您的電腦是否已安裝 Framework 2.0，請檢查NET框架 2.0。請按

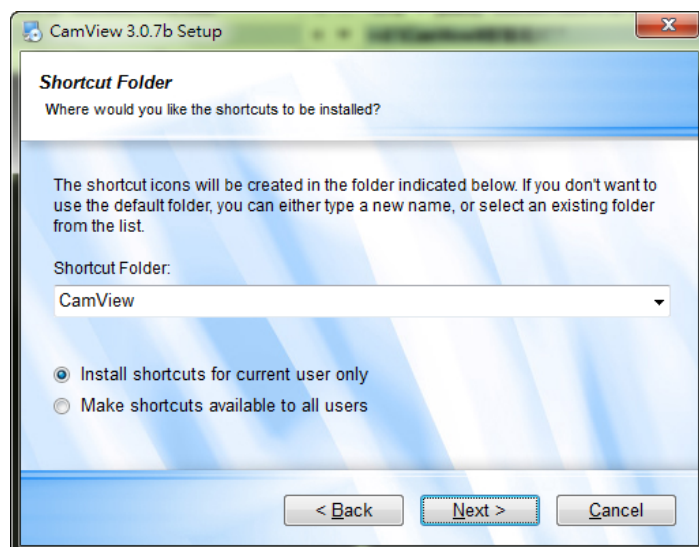
 繼續安裝。



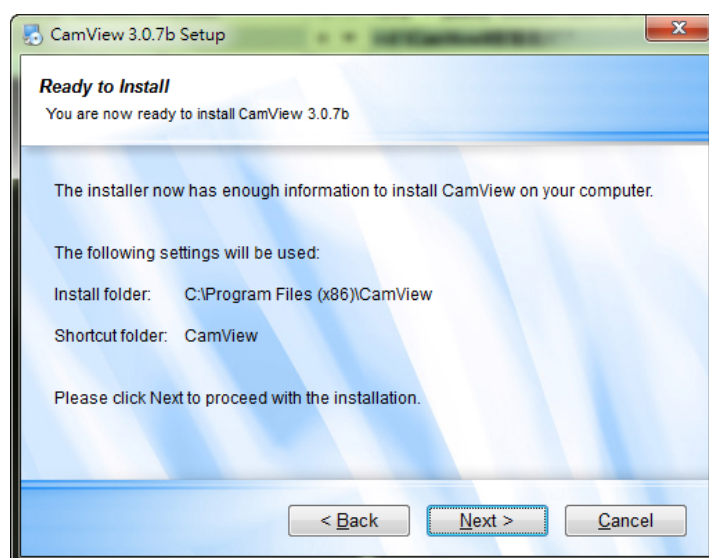
第4步. 按  繼續



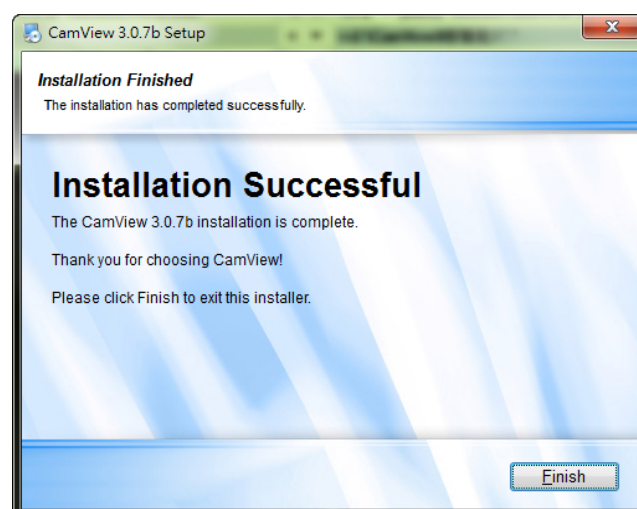
第5步. 點選然後按 **Next >** 繼續



第6步. 按 **Next >** 繼續.



第7步 按 **Finish** 退出. CamView 安裝現已完成.

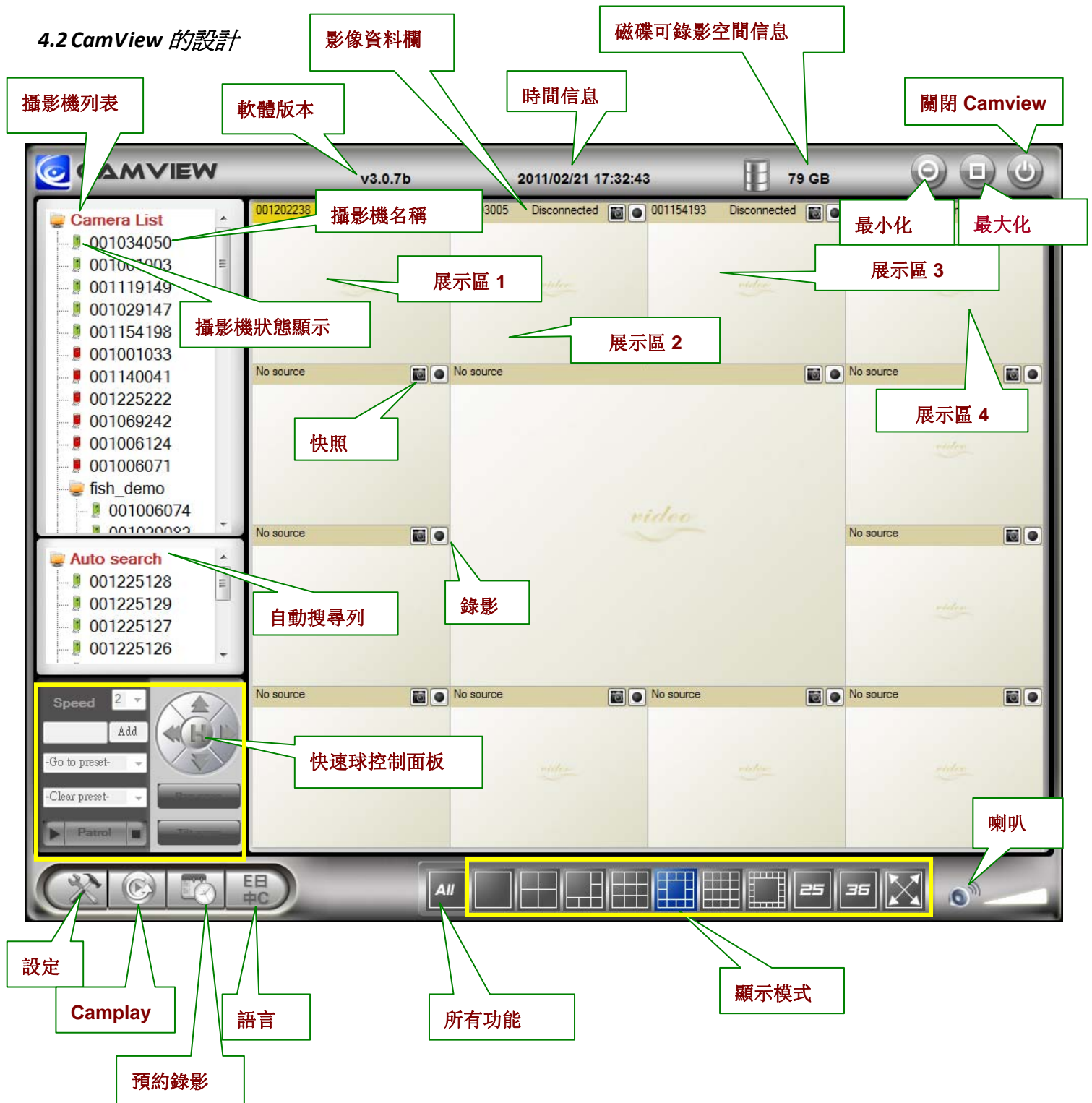


4. 啟動和 CamView 的設計

4.1 啟動 CamView

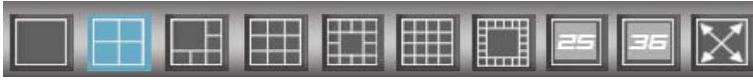
您可以從任一啟動 CamView 開始 → 程式 → CamView 或在桌面上 CamView 的快捷。

4.2 CamView 的設計



4.3 顯示模式

CamView 支援 10 種顯示，按下每種模式將會看到不同的即時實景顯示。



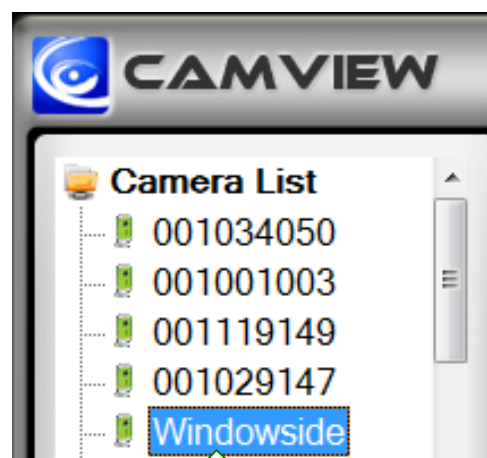
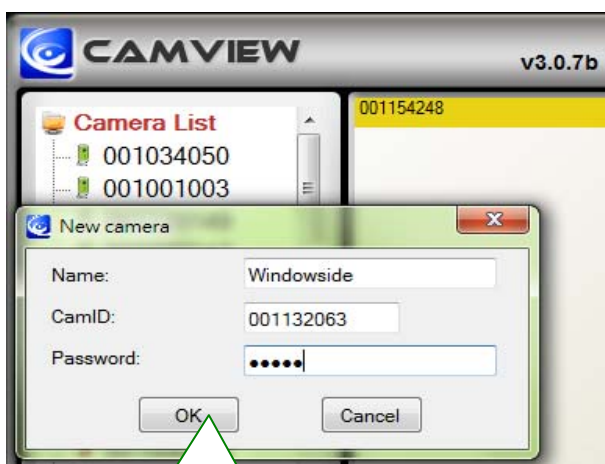
5. 管理 CamView 網路攝影機

在“攝影機列表”上按下右鍵，您可新增攝影機，新增資料夾，重新命名攝影機或資料夾，和刪除任何攝影機或資料夾。



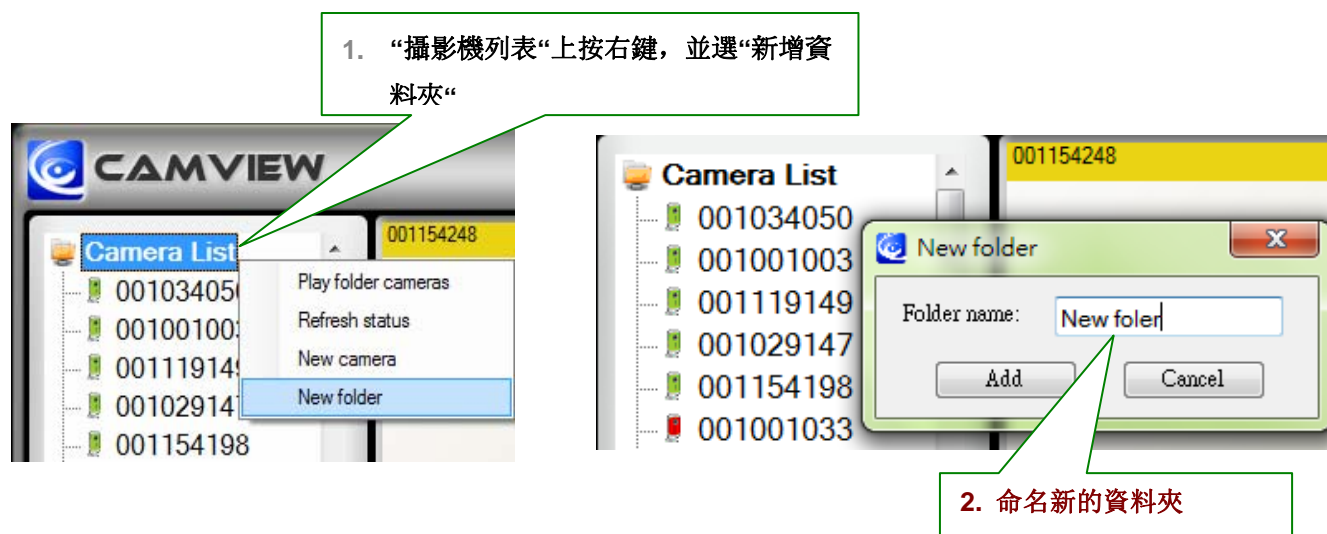
5.1 新增攝影機

用戶只需輸入攝影機帳號和密碼便可新增攝影機至列表中。用戶也可命名該攝影機。



5.2 新增資料夾

用戶新增資料夾並將攝影機分組。



5.3 重新命名

您可重新命名資料夾。



5.4 刪除

您可刪除資料夾。



5.5 更新狀態

您可以按更新狀態來更新攝影機的最新連接狀態。

6. 攝影機調整

在綠色指示燈上的網路攝影機按下右鍵，您可以存取影像顯示，做帳號和密碼設置，調整影像設置，升級韌體版本，並從列表中刪除攝影機。

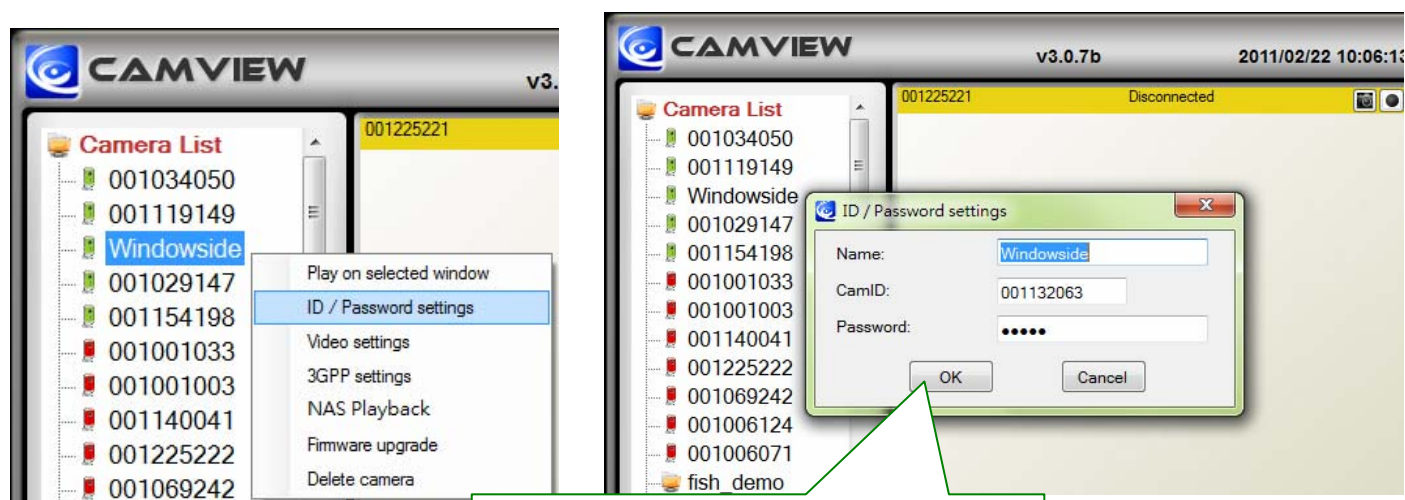
注意：攝影機狀態必須是綠色，才可存取功能列表。



6.1 在選擇視窗播放

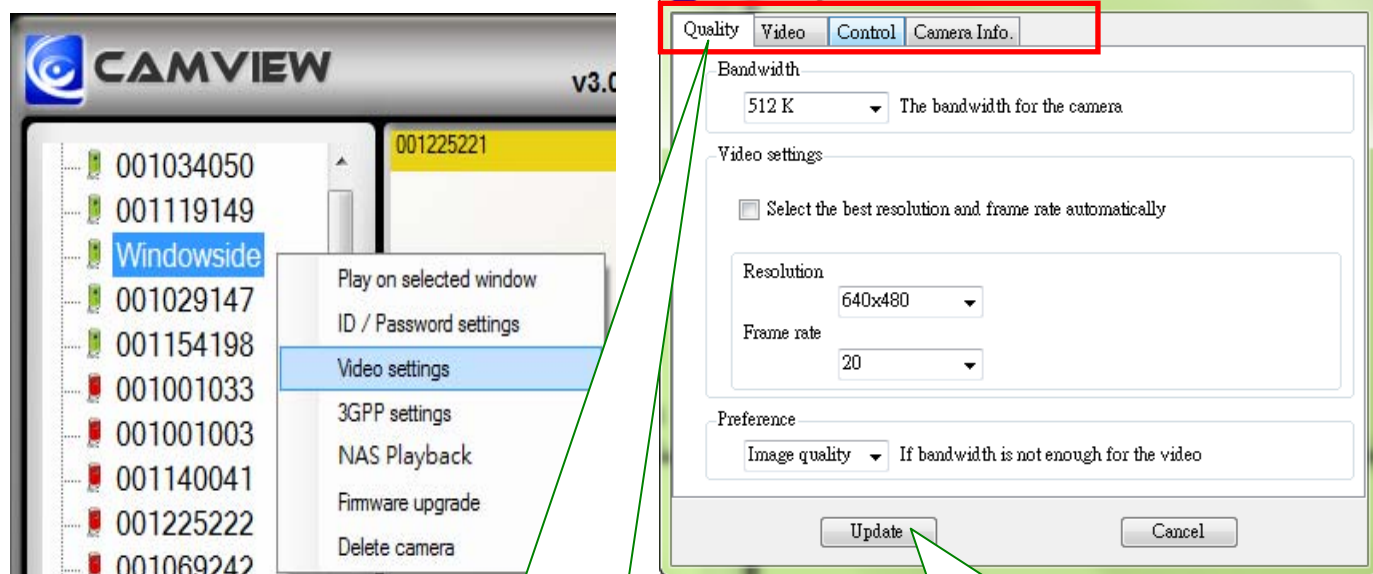


6.2 帳號 / 密碼設定



1. 編輯攝影機名稱，帳號和密碼。按確定啟動新的設置。

6.3 影像設定



2. 網路攝影機狀態 (名稱/ 帳號)

3. 所有設置是依照其功能分類。

1. 按更新以更新變更

6.3.1 質量功能標籤

頻寬

可用選項是從 64K 到 1.5 米。適當的頻寬設置必須符合攝影機的網路上傳頻寬。更高的頻寬有助於更好的畫面質量。

影像設置

如果選擇自動偵測最佳的分辨率和幀速率，攝影機會自動調整至最合適的視頻設置分辨率和幀速率。

分辨率：分辨率設置的越高，您將得到較大的圖像。

幀速率：每秒幀率（1 到 30 幀），當您設定更高的幀速率設置，您將得到的較平滑的動態移動。

偏好

通過選擇圖像質量，當處於干擾的網路環境內，攝影機將優先自動調節圖像質量。反之亦然，通過選擇視頻移動，攝影機會自動調整本身對影像的移動。

6.3.2 影像功能標籤

影像顏色

用戶可設置影像為彩色或黑白圖像。

亮度

控制攝影機的影像亮度從 1（暗）～10（亮）的級別。

銳度

控制影像的鮮明度和清晰度。

低光敏感度

攝影機在低光照條件下的敏感度。

地點

你可以選擇攝影機的安裝環境，使攝影機可自動調整至最佳的圖像質量。

OSD

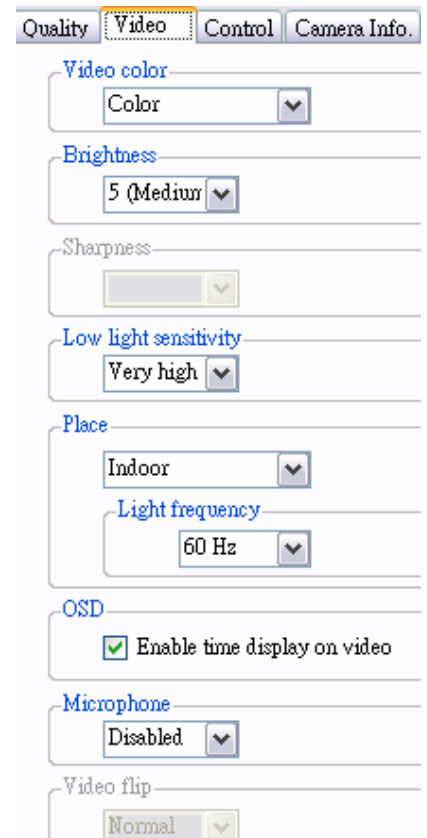
On Screen Display. 啓用此功能將會嵌入時間信息至攝影機圖片。

麥克風

開啓或關閉麥克風。當您啓用麥克風，用戶將可聽到影像聲音。

影像旋轉

這個功能使攝影機可反轉圖像。



6.3.3 控制功能標籤

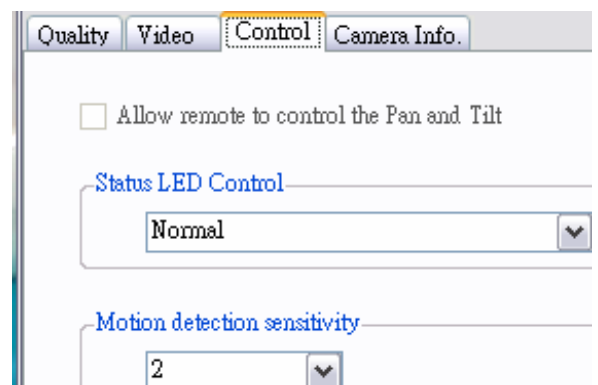
允許用戶在遠程控制平移和傾斜。（只可用於雲臺式的攝影機）

LED 控制狀態

用戶可控制 LED 的狀態。

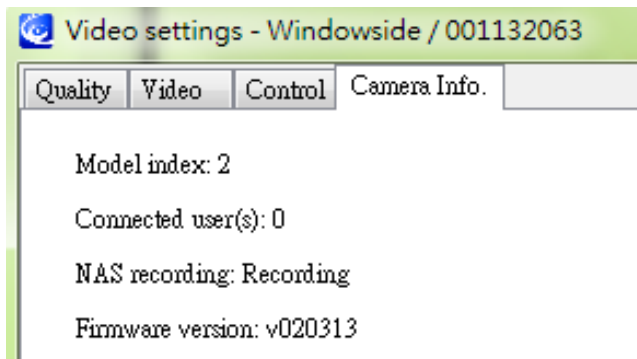
動態檢測敏感度

攝影機在動態檢測的敏感度。

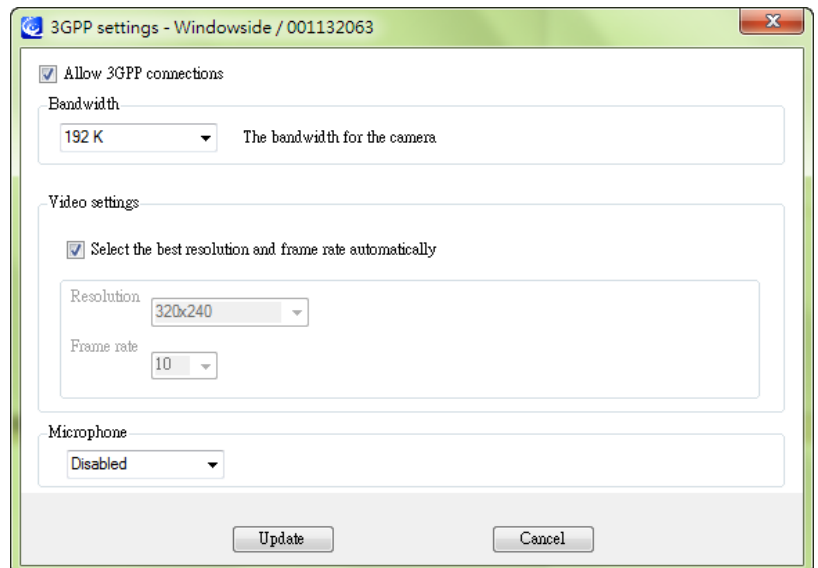
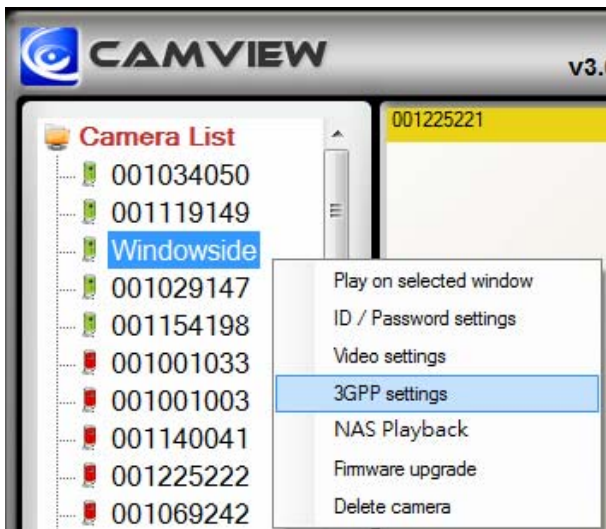


6.3.4 攝影機資料標籤

表示該網路攝影機的型號，有多少用戶連接至該網路攝影機，NAS 錄影的狀態，和韌體版本。



6.4 3GPP 設定



若要允許從移動電話的 3GPP 連接，用戶必須先啟動它。

頻寬

連接 3GPP 的頻寬設置是從 32K 到 256K。

影像設定

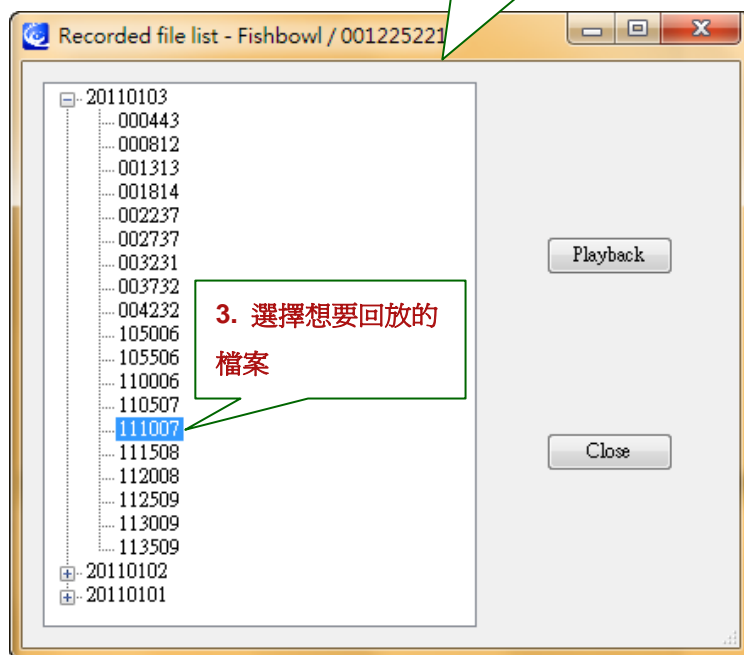
根據給定的頻寬，使攝影機確定最佳的分辨率和幀速率組合。

麥克風

使用者可在 3GPP 設備上聽到聲音。

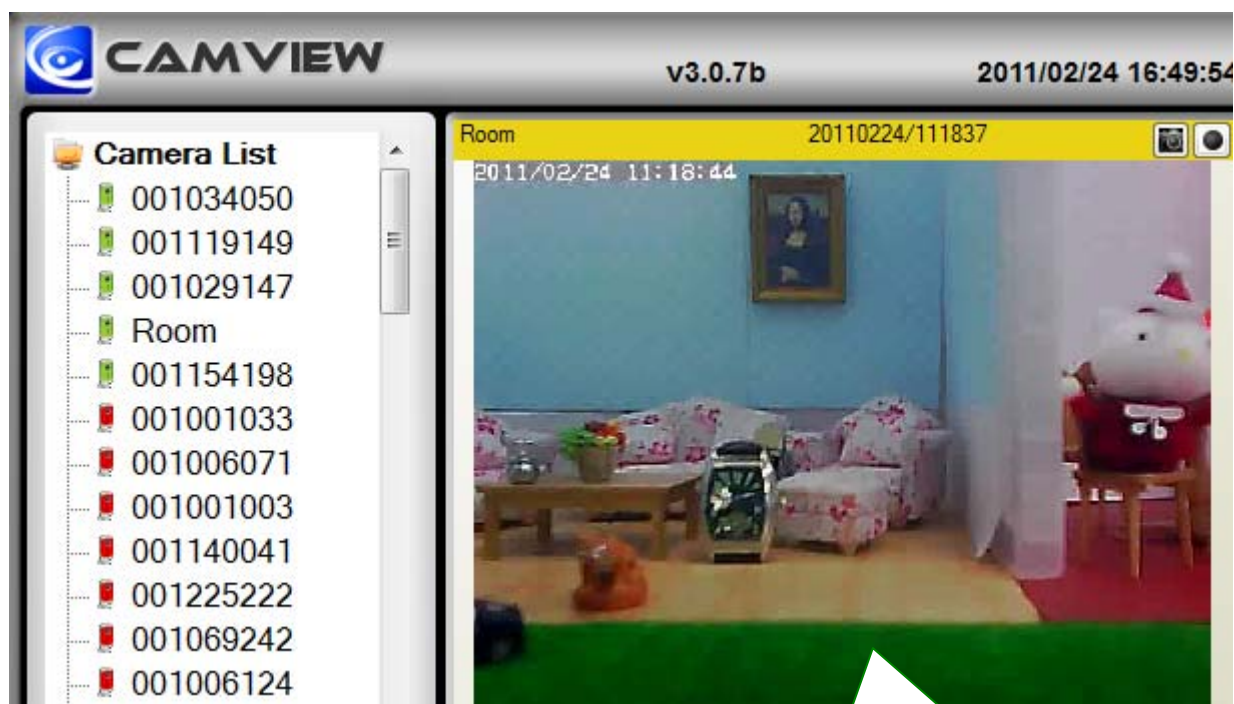
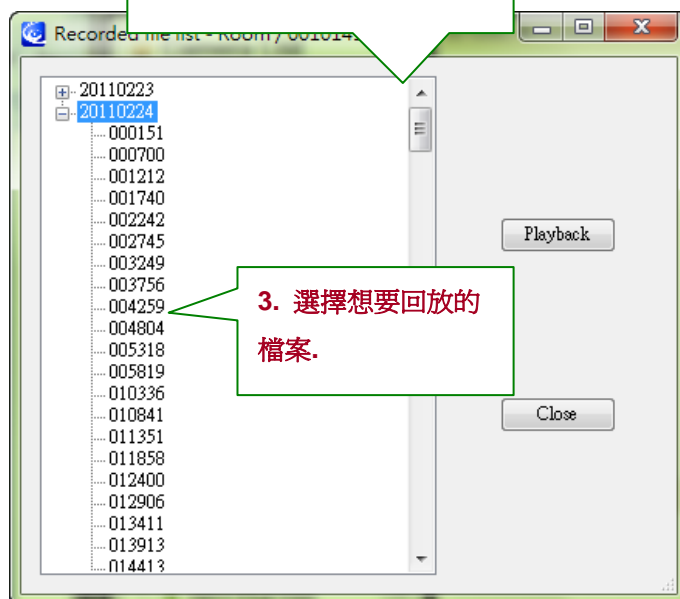
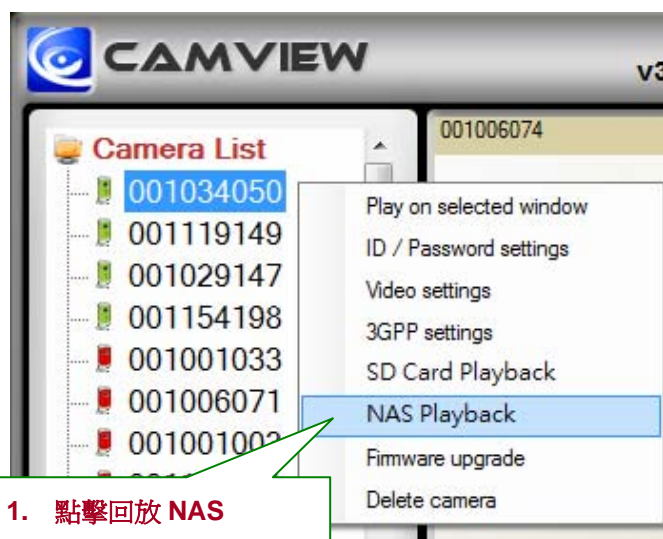
6.5 回放 Micro-SD 卡

用戶可看到錄製在 Micro-SD 卡上的影像。



6.6 回放 NAS

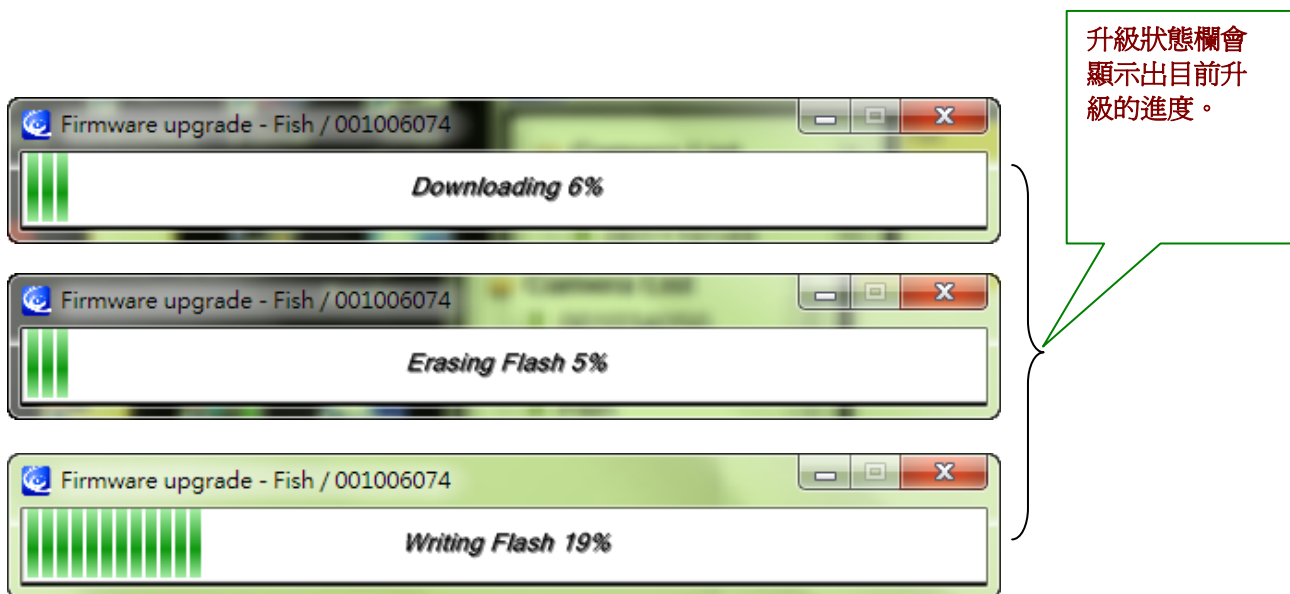
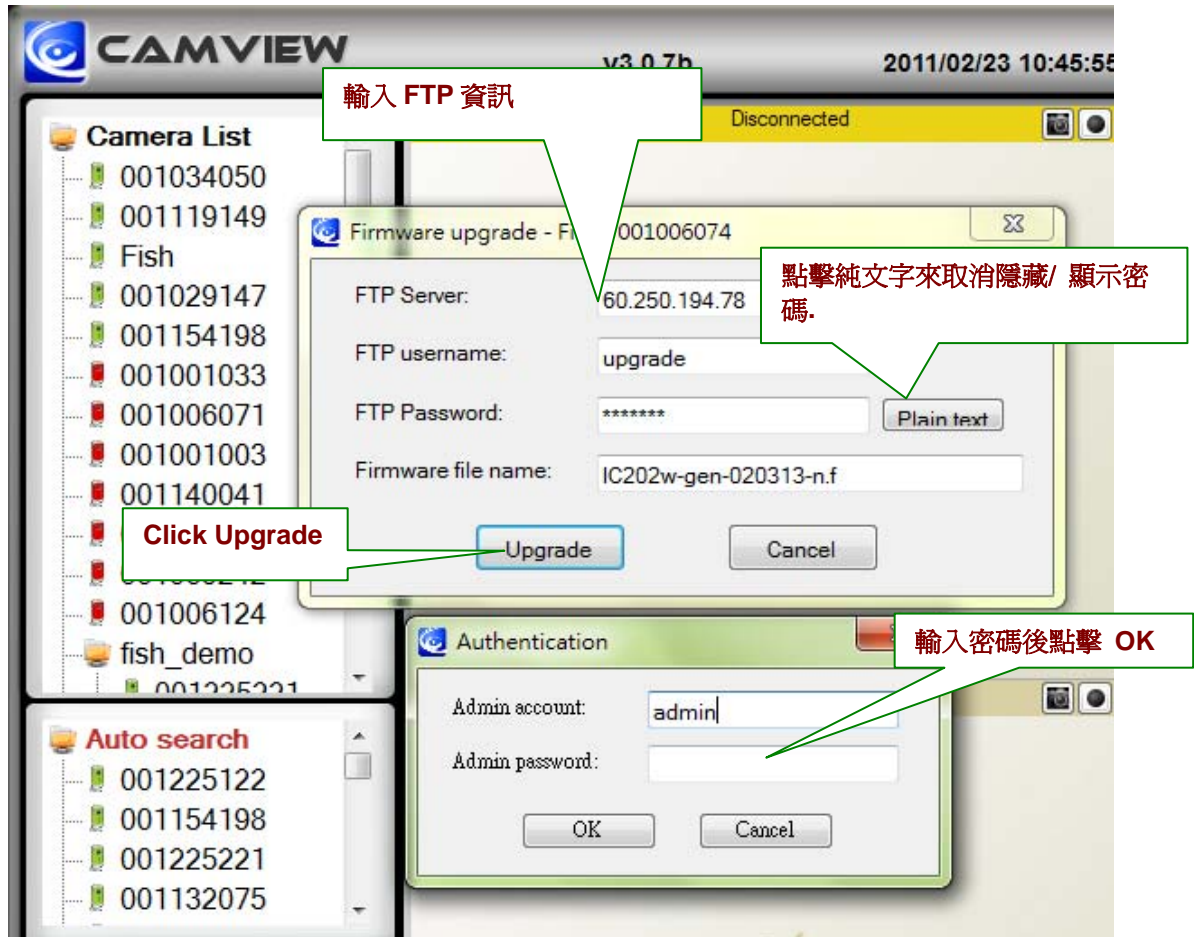
用戶可觀看錄製於 NAS 設備中的檔案



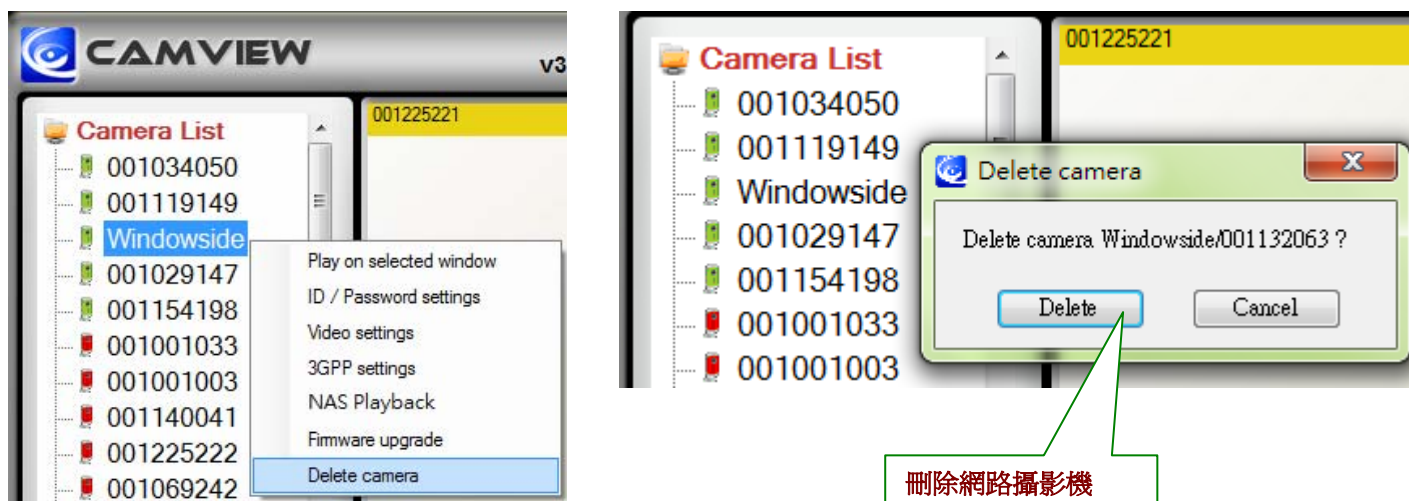
6.7 韌體升級

如果有新版韌體時，輸入 FTP 伺服器位址，FTP 用戶名稱，韌體名稱，及 FTP 密碼來升級攝影機韌體。認證的默認密碼為“admin”。

註：用戶可在網頁設定頁面上更改韌體升級默認密碼。請參考第 34 頁

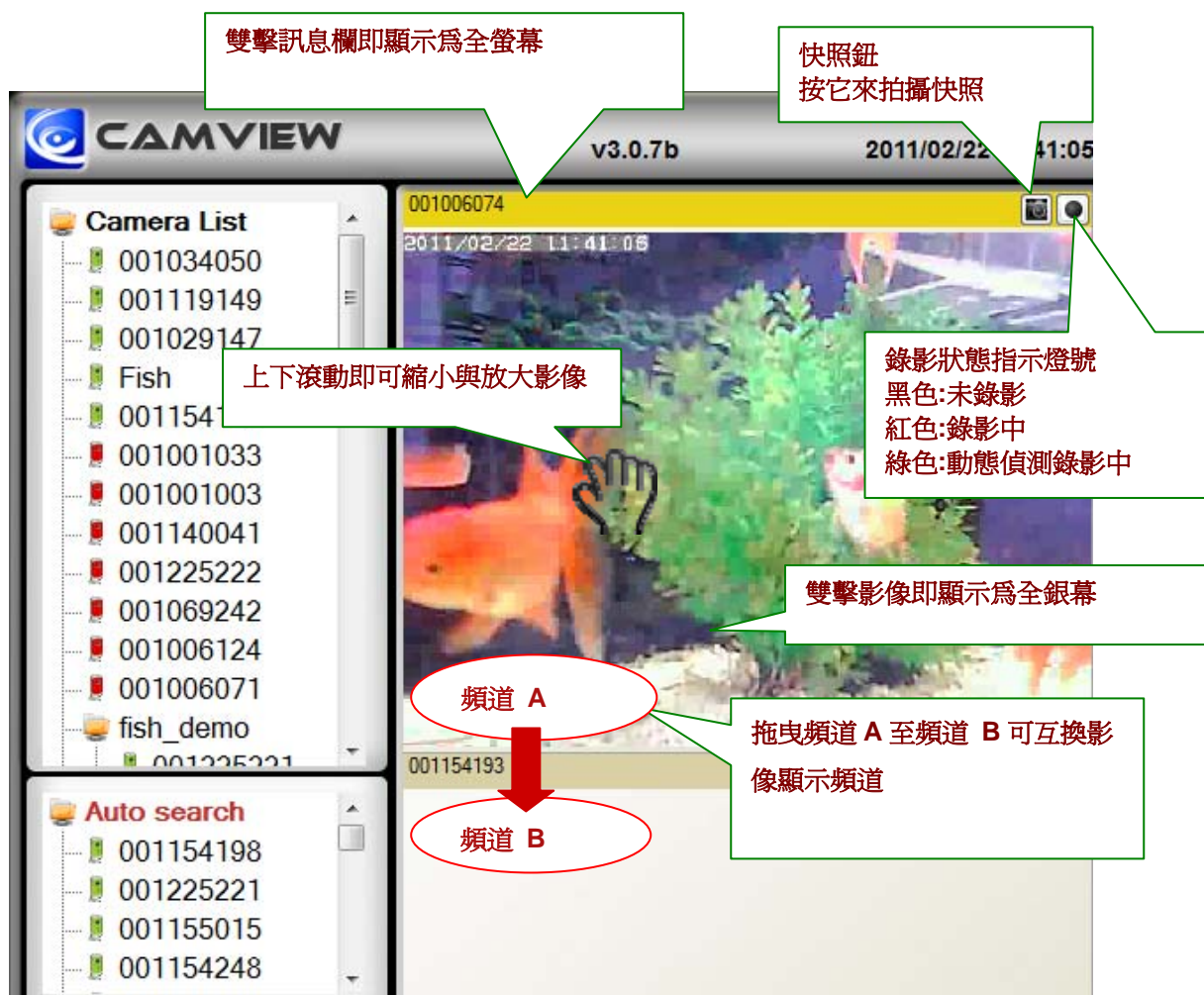


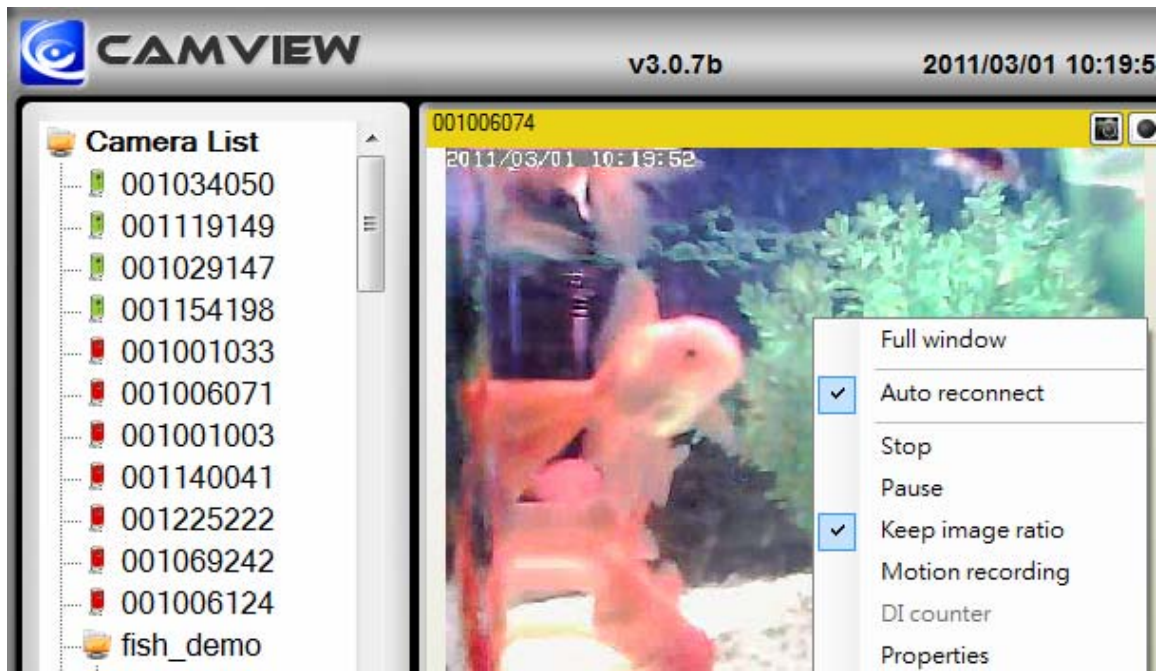
6.8 刪除



7. 影像控制顯示

使用滑鼠來選擇顯示視窗。點擊右鍵可看到不同選項。





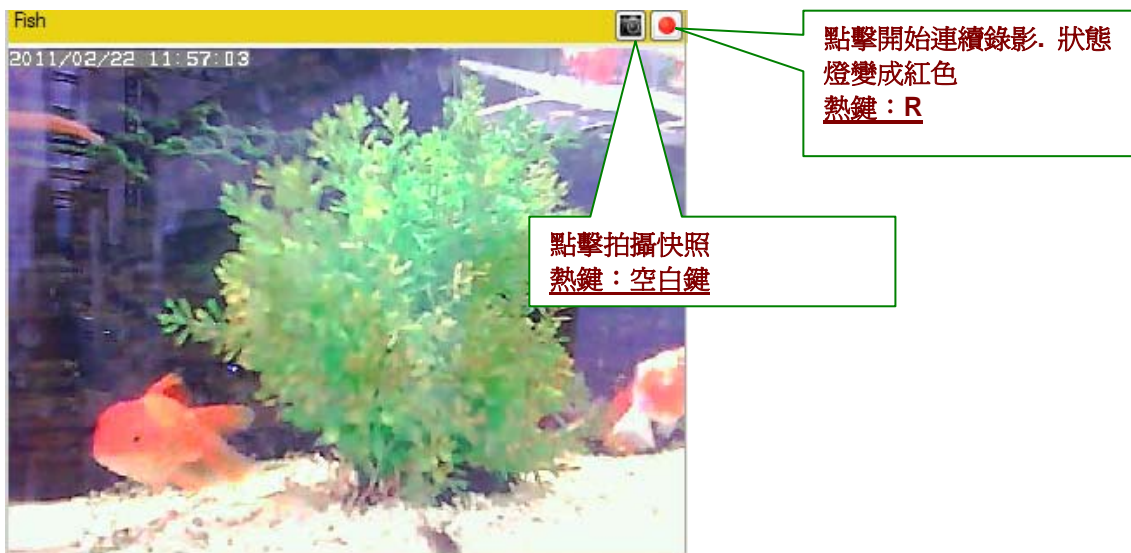
- 7.1 **全螢幕**：選擇全螢幕影像顯示：用戶可雙擊訊息欄來顯示為全螢幕，或雙擊顯示中的影像來顯示為全螢幕。再點擊一次則還原正常視窗顯示模式。
- 7.2 **自動重新連線**：如果網路攝影已關閉一段時間，檢查“自動重新連線”選項是否已選取自動連接至影像。例如：網路攝影機設定已被更改或網路攝影機無法註冊上網路。
- 7.3 **停止**：點擊來停止影像顯示。
- 7.4 **暫停**：點擊來暫停影像顯示。
- 7.5 **維持影像比例**：當顯示模式不同時，可點擊來使影像比例完美。
- 7.6 **動態錄製**：點擊啟用動態偵測錄影。當動態偵測錄影正在執行時，錄影狀態指示燈呈綠色。
- 7.7 **DI 計數器**：點擊即可得知 DI 次數。



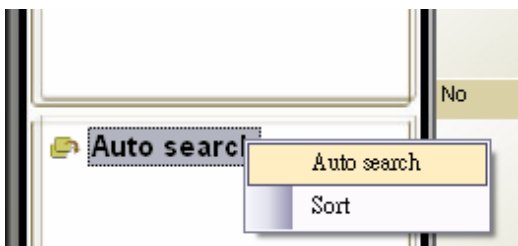
7.8 特性：顯示當前網路攝影機幀率、消耗頻寬、解析度以及影像壓縮。



7.9 快照與連續錄影

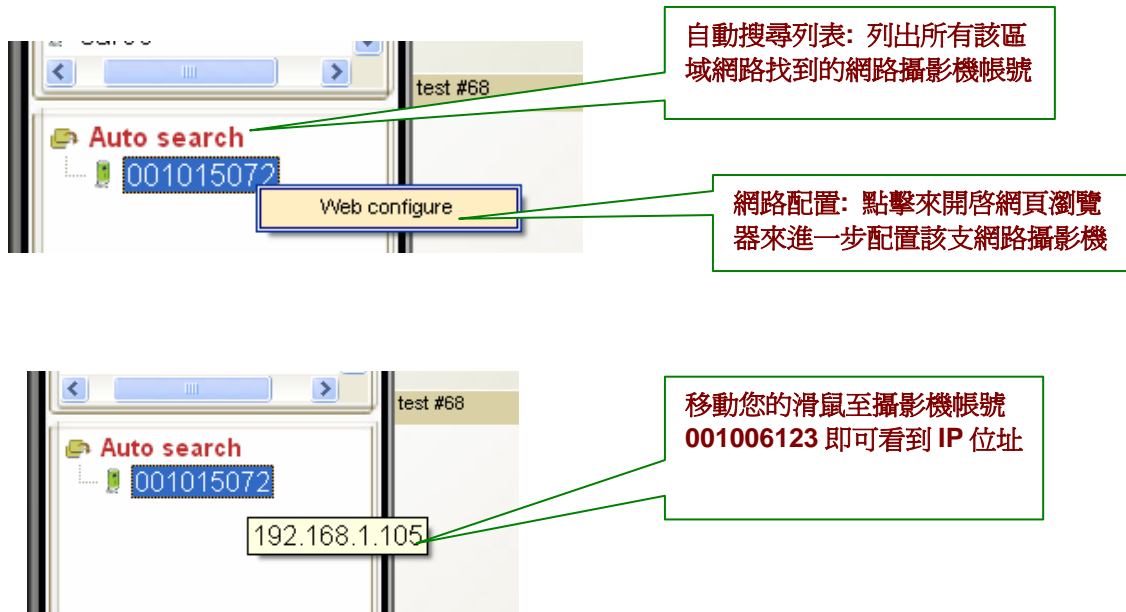


7.10 自動搜尋



自動搜尋功能用來搜尋同 LAN 端(區域網路)內的所有網路攝影機。最初執行 CamView 時，CamView 即會自動搜尋。

欲手動執行自動搜尋，即雙擊”自動搜尋”資料夾。CamView 將搜尋在 LAN 端裡所有有效的網路攝影機並在資料夾裡列出所有帳號。右鍵單擊指定的攝影機帳號並選擇”網路配置”。移動滑鼠游標至自動搜尋下的攝影機帳號，您可看到該支攝影機的 IP 位址。

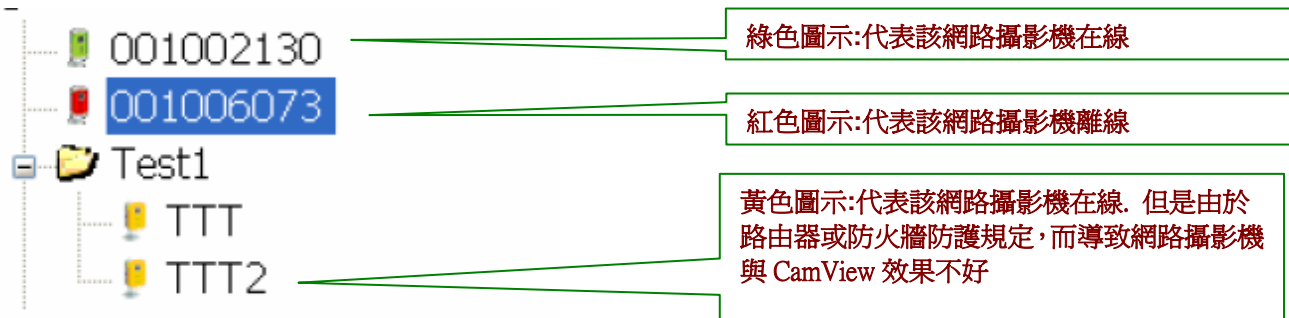


7.11 網路攝影機線上狀態指示

攝影機圖示顯示在攝影機名稱前，該圖示顯示該攝影機的在線狀態。

- 紅色 → 網路攝影機離線，未連接至網路。
- 綠色 → 網路攝影機在線，已連接至網路。
- 黃色 → 網路攝影機已連線但連線效果不佳，可能原因為任一方的路由器有嚴格的上網連線設定所造成。

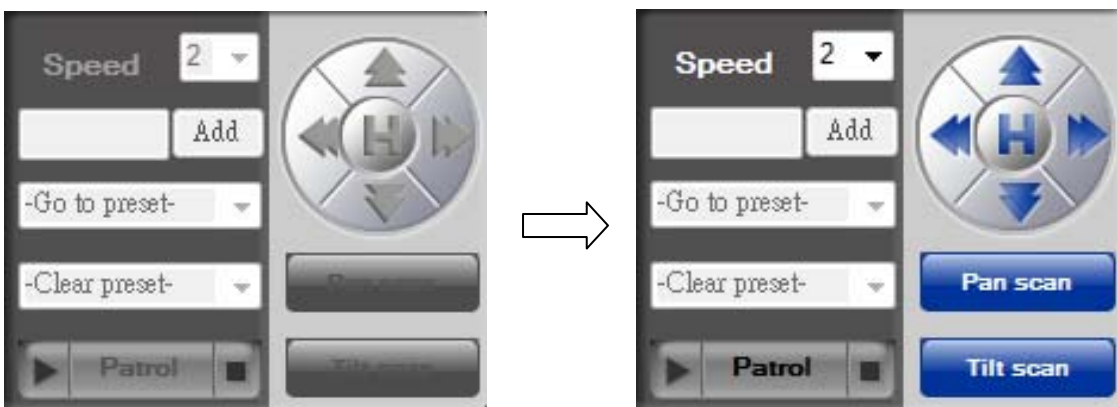
注意：在最初 CamView 執行時，網路攝影機線上狀況會重新整理。若欲手動重新整理所有攝影機狀態，在攝影機列表並右鍵點擊“狀態重新整理”



注意：綠色圖示指出該網路攝影機在線並有回應,但並不保證該影像可百分之百呈現。不恰當的防火牆設定可能造成該影像被阻擋。

7.12 Pan/Tilt 面板功能

連接 Pan/Tilt 球型攝影機並拖曳至該軟體的任一頻道，水平垂直面板可活用如下。

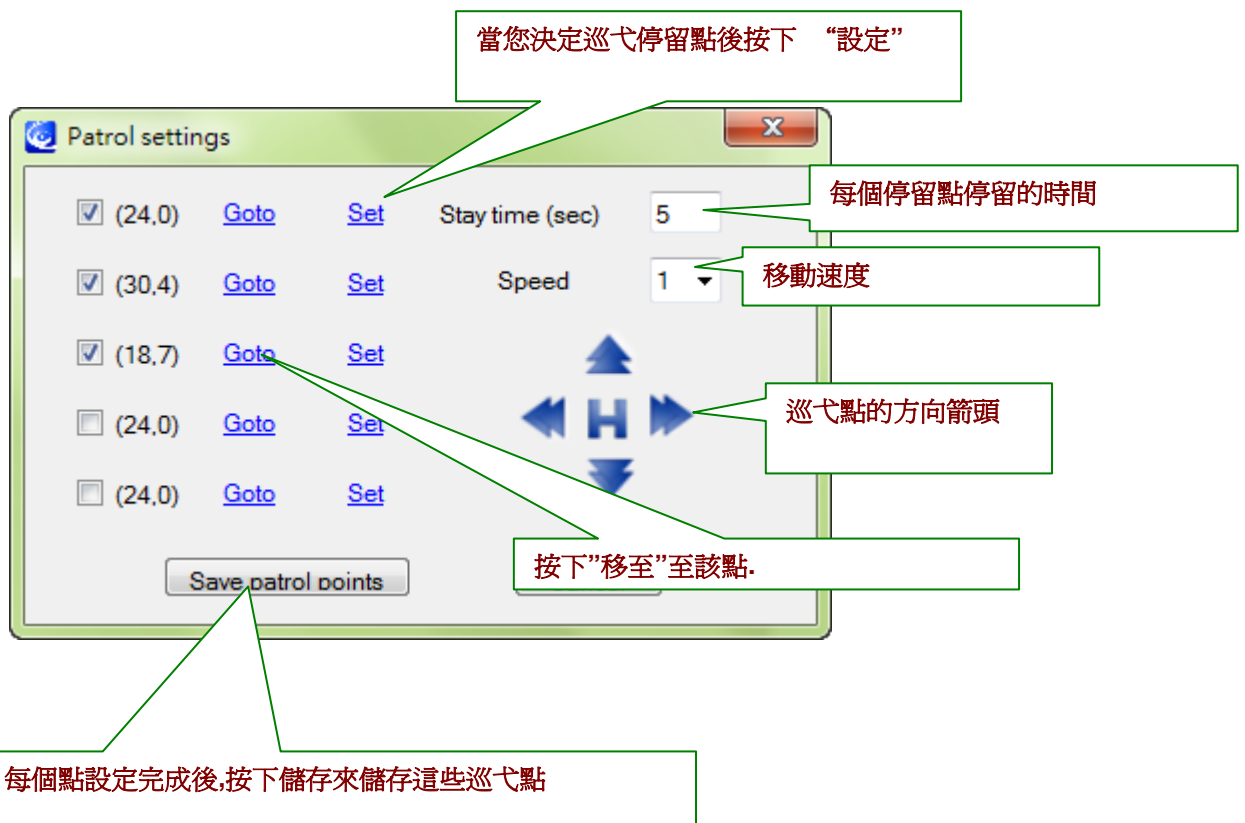


CamView 及 CamPlay 使用手冊

- 平行掃描：可控制 Pan Tilt 球型攝影機左右移動
- 垂直掃描：可控制 Pan Tilt 球型攝影機上下移動
- 速度: Pan Tilt 球型速度有 3 種速度級別。(3 速度最快, 1 速度最慢)

-  : Move Up
-  : Move Down
-  : Move Right
-  : Move Left
-  : Move Back to Home

- 巡弋：每個巡弋，用戶可有五個巡弋點。要設置每個巡弋點，用戶可以使用藍色方向箭頭來設定用戶想要巡弋的停留點，每一停留點設定完成後，點擊”設定”來儲存每一停留點。



- 預設：此功能亦適用於連接至影像伺服器後的任一 PTZ 球型攝影機。
- 縮小與放大：此功能亦適用於連接至影像伺服器後的任一 PTZ 球型攝影機。

8. CamView 軟體功能

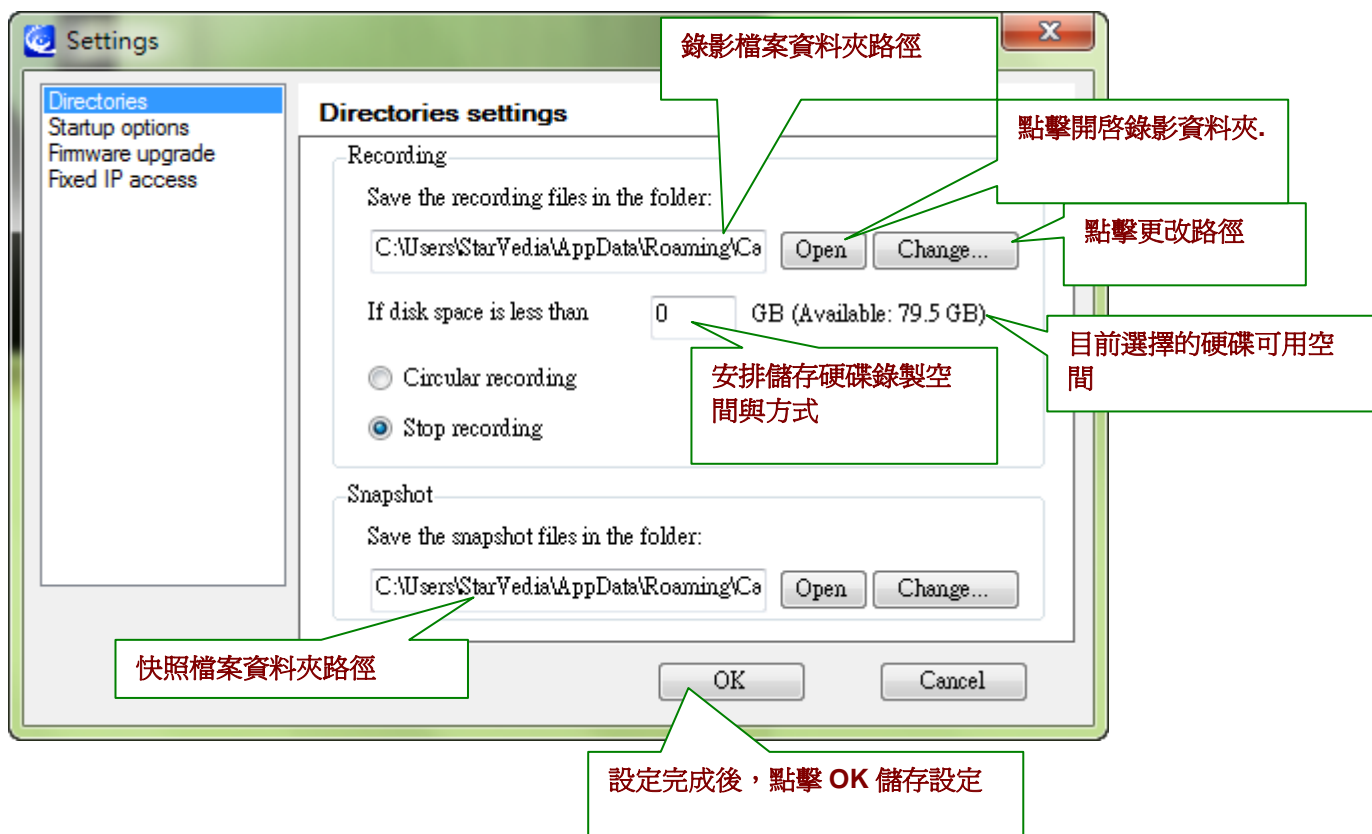


8.1 設定



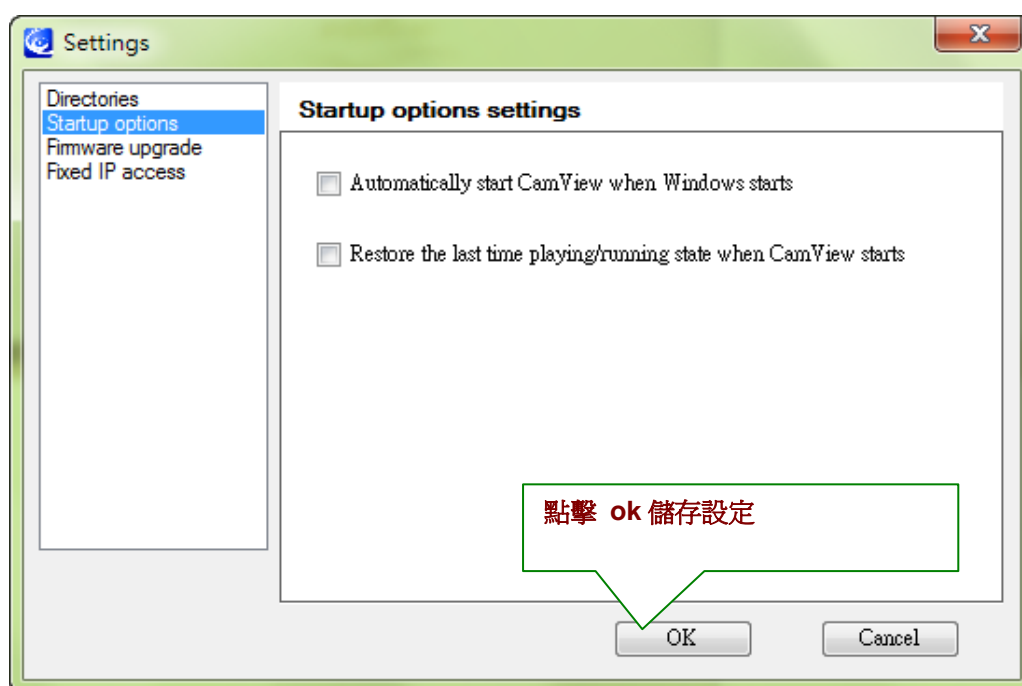
點擊設定進入功能選單

8.1.1 目錄設定：設定錄影與快照檔案儲存路徑目錄

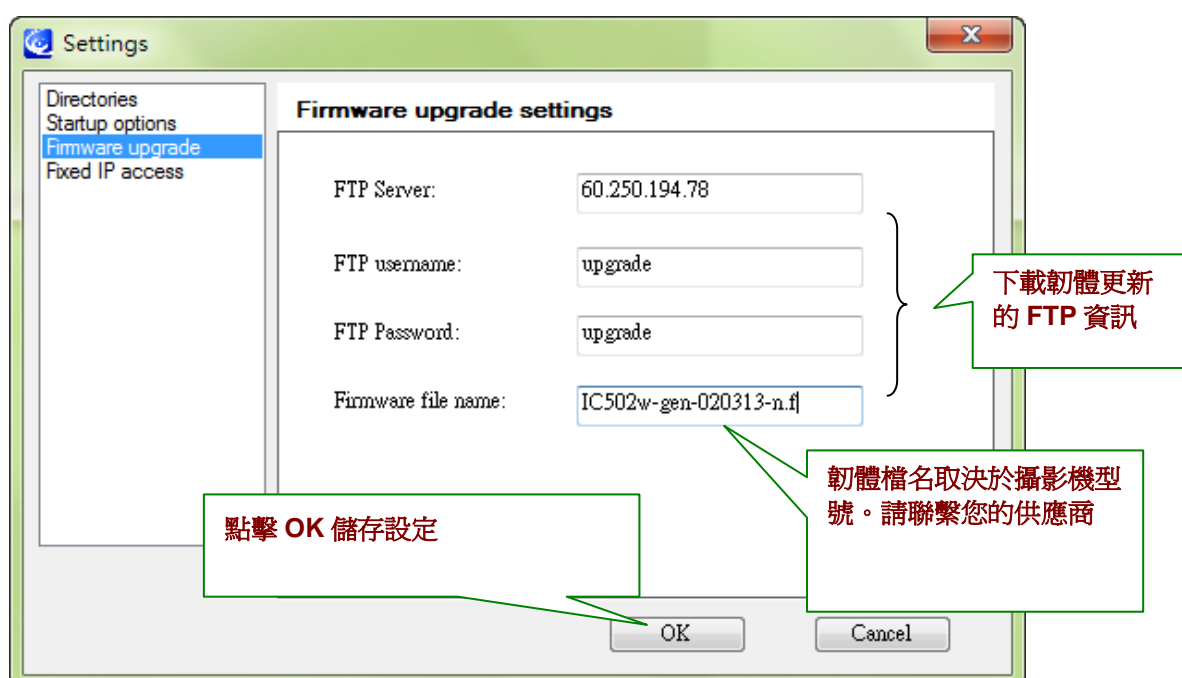


8.1.2 開機選項：確定攝影機在啟動狀態下

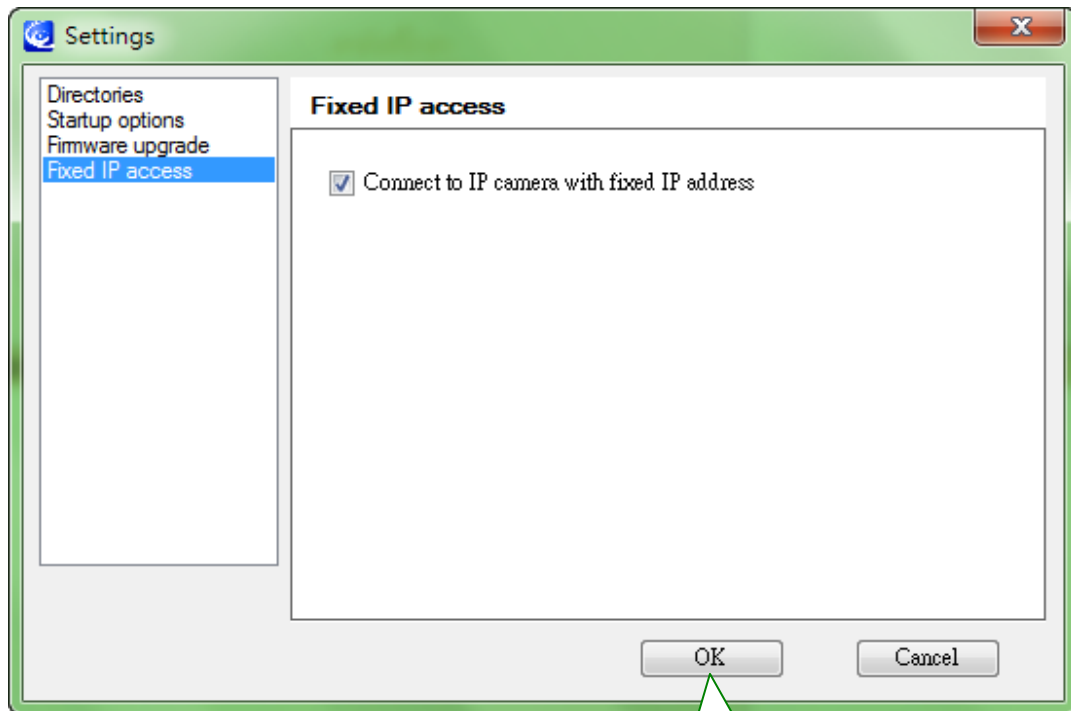
登入 Windows 後自動執行 CamView：當微軟 Windows 開啓時，會自動執行 CamView。
回復前次播放／運行狀態：回復前次關閉 CamView 時每個影像視窗的狀態。



8.1.3 韌體更新： 您可在此指定韌體更新的默認值。如此，將可節省您每次需輸入相同資料的時間。



8.1.4 使用固定 IP： 您可在此設定網路攝影機使用固定 IP 來連接網路。



勾選該選項後，點擊 **OK** 更新設定

8.2 CamPlay



點擊 **CamPlay** 開啓回放

8.3 預約錄影



點擊預約錄影設定預約錄影 / 播放

爲每個頻道排定攝影機錄影時間

8.3.1 攝影機：您想要連接的攝影機資訊，您可雙擊列表上攝影機或拖曳攝影機來導入設定。當然，亦可手動輸入名字，攝影機帳號以及密碼亦可。

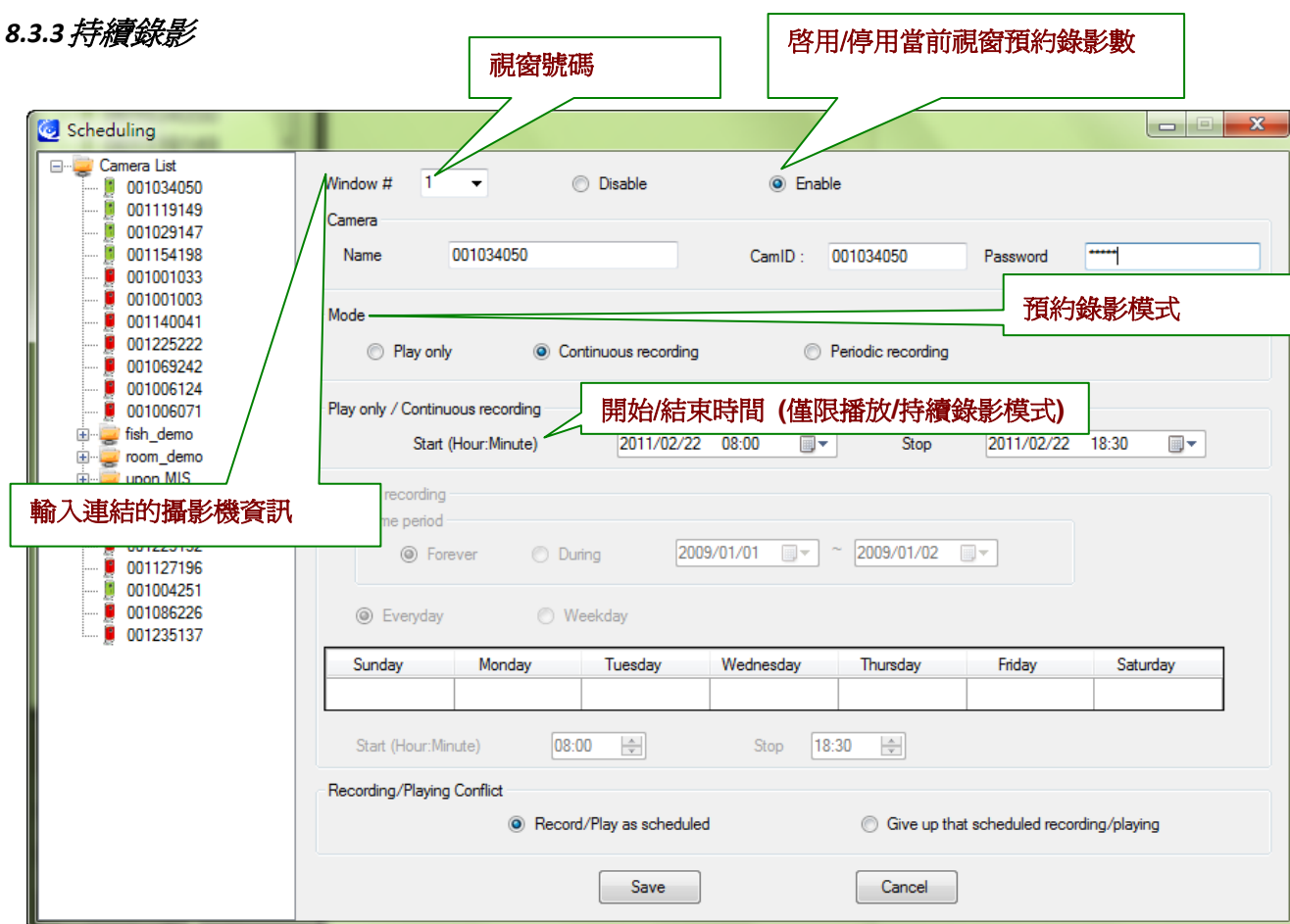
8.3.2 模式：有 3 種模式可供選擇：

僅播放：僅看實況，無法錄影。

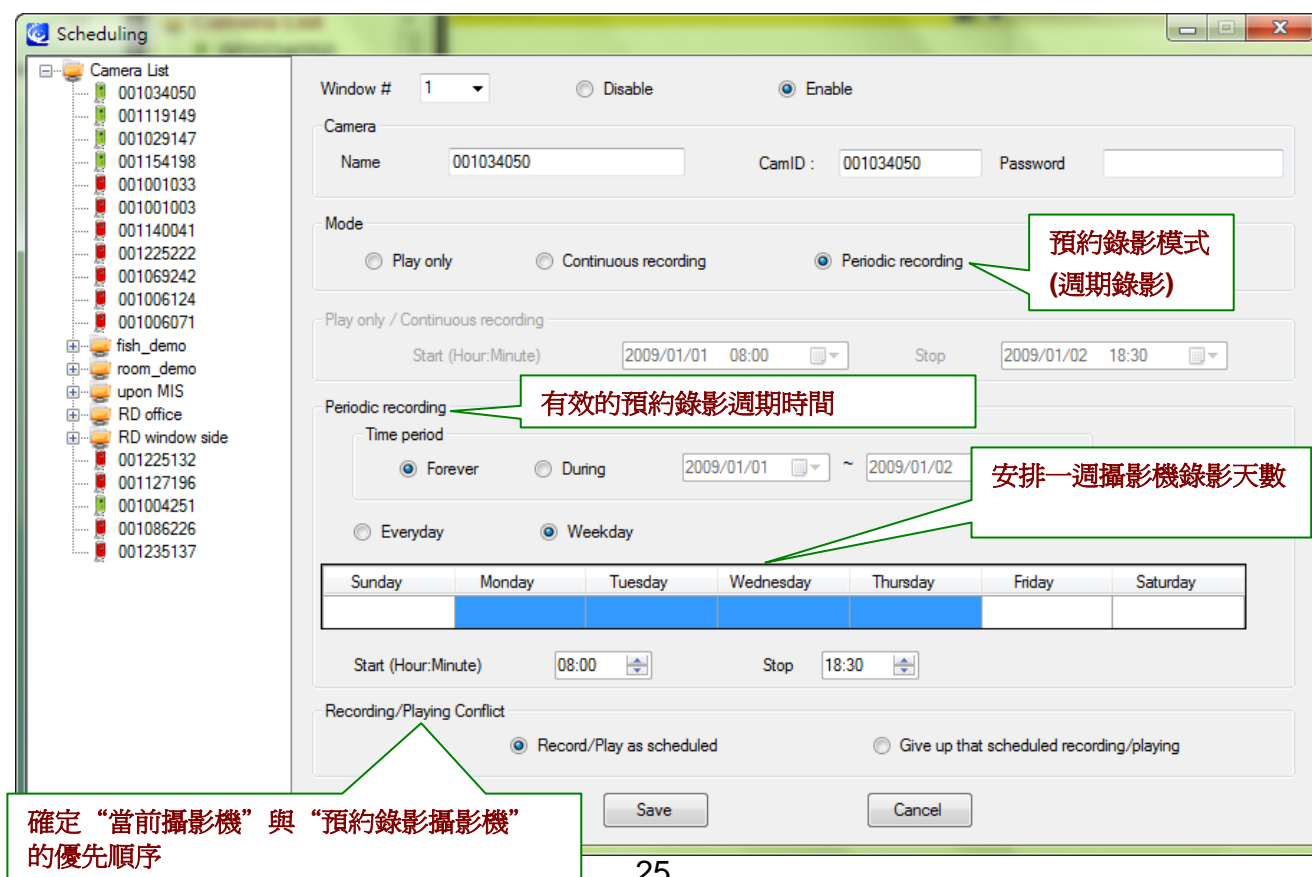
連續錄影：在選定的日期持續 24 小時錄影。

週期錄影：設定一天中的某一時段錄影。

8.3.3 持續錄影



8.3.4 週期錄影



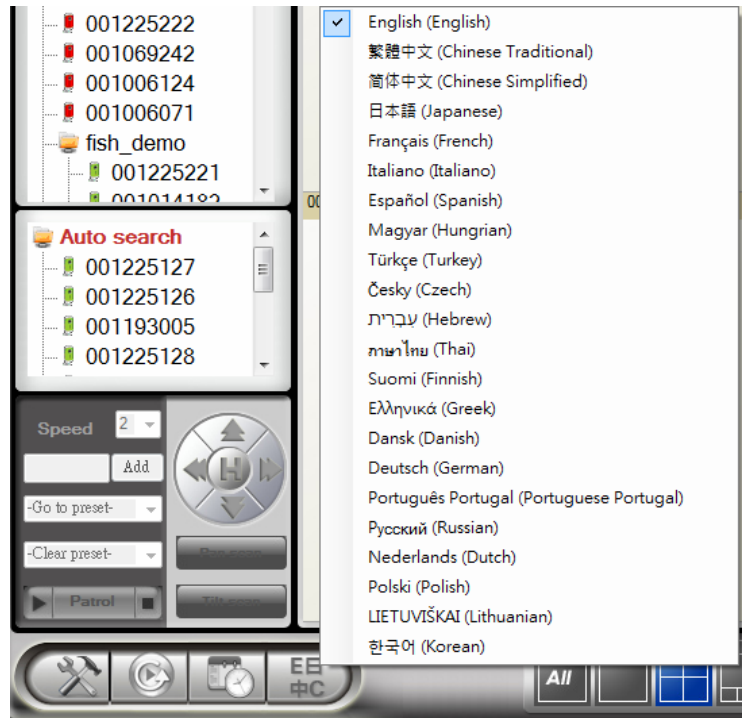
8.3.5 錄影/播放衝突：到預定時間時，程式需確認執行預約錄影攝影機或維持當前視窗使用中的攝影機其中之一。選擇預約錄影錄影，CamView 會連接至預約錄影攝影機。選擇“放棄預約錄影錄影” CamView 則會忽略預約錄影事件並維持目前連接的影像。

8.4 語言

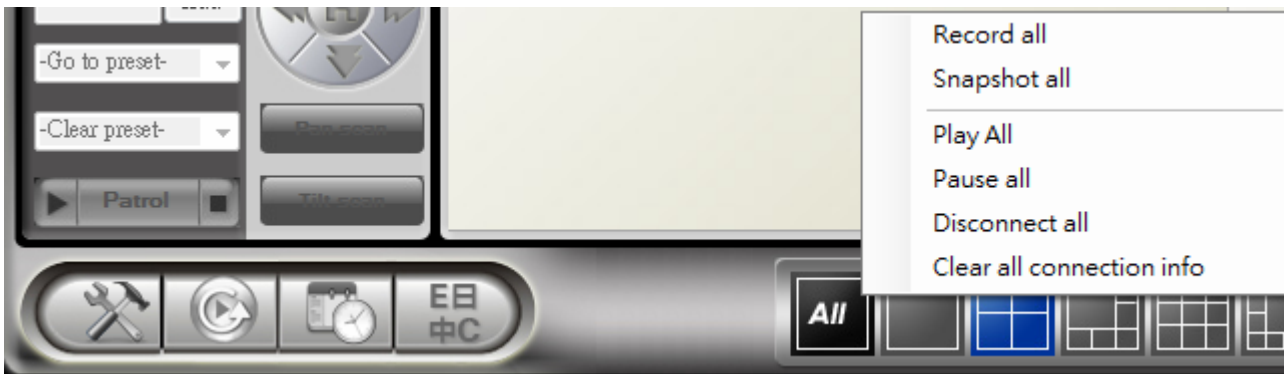


點擊語言按鈕更改語言設定

目前，CamView 支援 22 種語言如下：
英文，中文，日文，法文，義大利文，西班牙文，匈牙利文，土耳其文，捷克文，希伯來人文，印度文，泰文，希臘文，芬蘭文，丹麥文，德文，葡萄牙文，俄文，荷蘭文，波蘭文，立陶宛語以及韓文。



8.5 所有功能



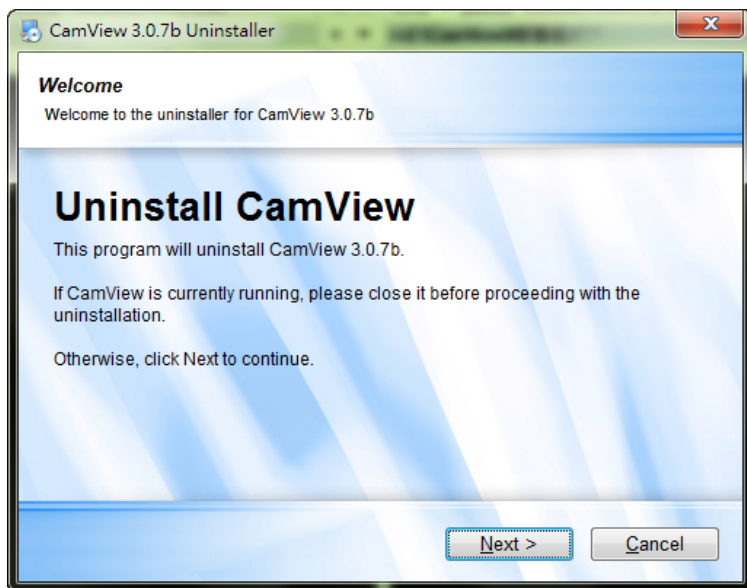
下列功能僅適用於目前的版面設計

- **全部記錄：**開始/啓用
- **全部快照：**拍攝快照
- **全部播放：**開始播放
- **全部暫停：**暫停全部播放中影像
- **全部中斷連接：**停止播放
- **清除所有連線訊息：**清除所有攝影機影像資訊

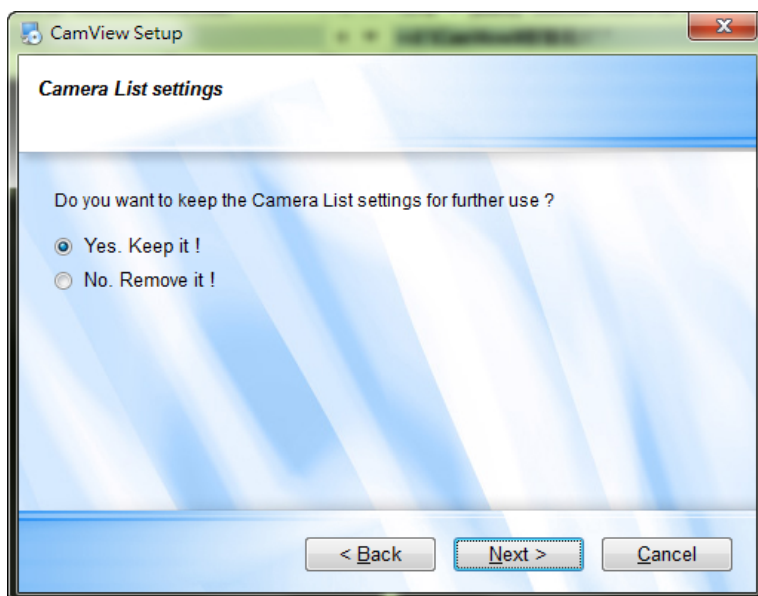
附錄一：移除 CamView 影像管理軟體

有兩種方法可以移除 CamView 影像管理軟體

1. 從 “開始”功能鍵移除 CamView
.開始 → CamView → 移除 CamView 影像管理軟體
2. 從 “控制台”移除 CamView
.開始 → 設定 → 控制台 → 解除安裝程式
.點選 CamView 程式並點選“變更/解除安裝”



步驟 1: 當執行解除安裝 CamView 時, 解除安裝的畫面將會在螢幕跳出. 請點選“下一步”繼續執行.

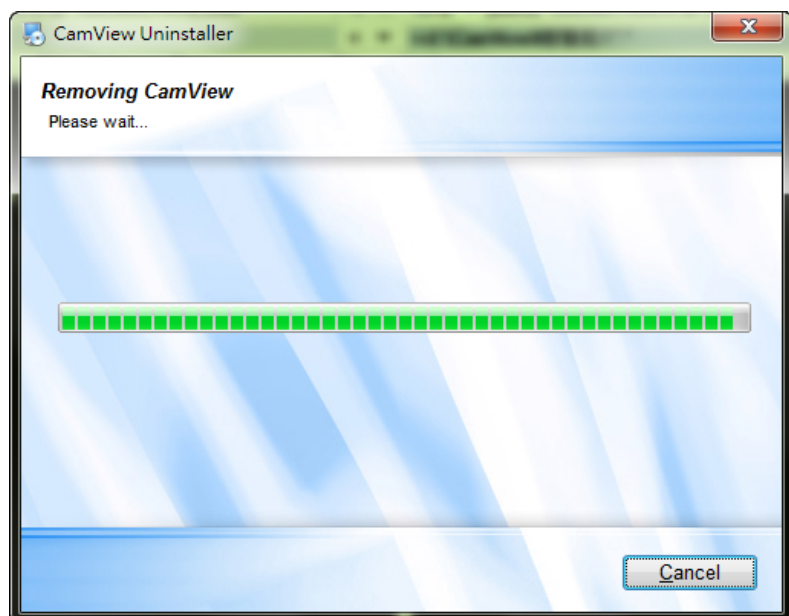


步驟 2: 確認是否保留攝影機列表上的設定並點選 “下一步”

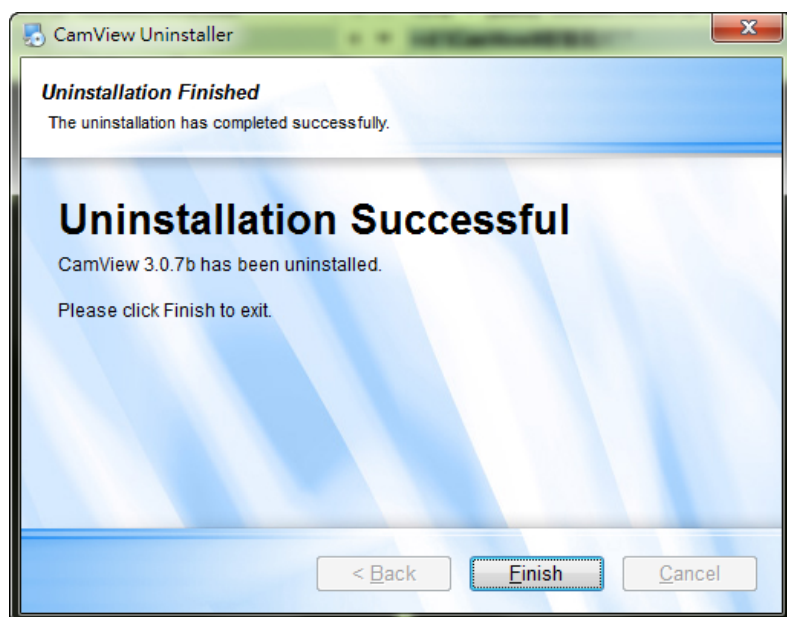


步驟 3: 確認是否保留或移除錄製影像/快照等檔案文件

程式運行中畫面



完成畫面



附錄二：效能訊息

1. 影像效能訊息

影像品質依賴於影像參數設定還有網路環境。如果您想要一個較好的影像品質，通常需要設定較高的解析度和較高的幀率。當您在本地端用內網觀看是沒問題的，但當您在遠端透過網路要觀看影像時，您需要知道連接到您家的網路速度(頻寬)。如果設定網路攝影機的頻寬很高(大)，但是真實的網路速度(頻寬)相對的非常低，此時影像畫面的品質就會非常差。在一些最糟的情況下，可能會被斷線以至於影像畫面連結不上。為了確保較好的影像品質，您最好要求您的互聯網(ISP)提供更好的頻寬服務並且設定VS316m的“網路速度”低於您互聯網(ISP)所提供的真實網路速度。

請記住當多位使用者同時觀看同一支網路攝影機時，網路速度必須要以此網路攝影機的頻寬乘上總使用者數量

附錄三：常見問題

Q: 網路攝相機狀態顯示為綠色圖標，但是我不能看到畫面影像或是設定上的更改。

A: 綠色圖標只表示此網路攝影機有連上線並且有回應，並不能保證影像畫面可以百分之百的被傳送。造成此原因可能和防火牆或是路由器的連結設定(較嚴格的連線標準)有關係。

Q: 當我在遠端透過網路監控時，影像畫面的品質並不清晰

A: 影像品質會因為網路連接的速度受到影響。因此，我們建議您更改頻寬的設定，把網路攝影機頻寬設定為小於互聯網(ISP)所提供的頻寬。

Q: 當網路攝影機的状态顯示為黃燈時，影像畫面並不清晰，原因為何？

A: 當產生黃燈時，表示 CamView 和網路攝影機間的連線狀態不穩定。有可能是因為防火牆或路由器的問題以至於網路攝影機或是 CamView 在連接時被限制住了。

Q: 播放錄製影片的密碼可否為空白？

A: 不行。在安全的考量下，我們不允許使用者把播放錄製影片的密碼設為空白

Q: 我可以在 CamView 影像管理軟體理更改網路攝影機的設定嗎？

A: 部分可以做更改。您可以透過 CamView 改變網路攝影機的解析度，幀率，頻寬，麥克風，自動選取，室內/室外 模式，亮度，LED 模式，敏銳度，和亮度的設定。其它的設定只能透過網路攝影機的網頁頁面-網頁設置做修改

Q: 在做完設定更改時，有時候會連不上網路攝影機

A: 網路攝影機需要大改五秒左右的時間，重新初始化系統。因此，請耐心等待五秒並嘗試再次連接播放畫面或設定。如果自動連結沒有成功，CamView 會每五秒自動連結一次。

9. CamPlay 用戶手冊

透過 CamPlay 有兩種方法可以回播錄製的影片或是觀看快照圖檔

第一個方法是點選 CamView 工具列 CamPlay 按鍵,.



另一種則是用滑鼠雙擊桌面的 CamPlay 捷徑



9.1 CamPlay-開啓錄影資料

使用者可以在電腦裡瀏覽錄製的影像

打開 CamPlay 軟體並點選左手邊的“開啓錄影資料”



9.1.1 錄製的影像資料

錄製的影像資料將會按照日期: 年,月,日排列於左手邊的欄位

9.1.2 目前錄影檔案資料夾

顯示錄影檔案夾的目錄,點選  更改檔案夾目錄

9.1.3 預覽影像畫面

您可以在長型方格內選取您已錄影的資料並在右上方的視窗內預此覽影像畫面

9.1.4 網路攝影機的使用者名稱 / 密碼

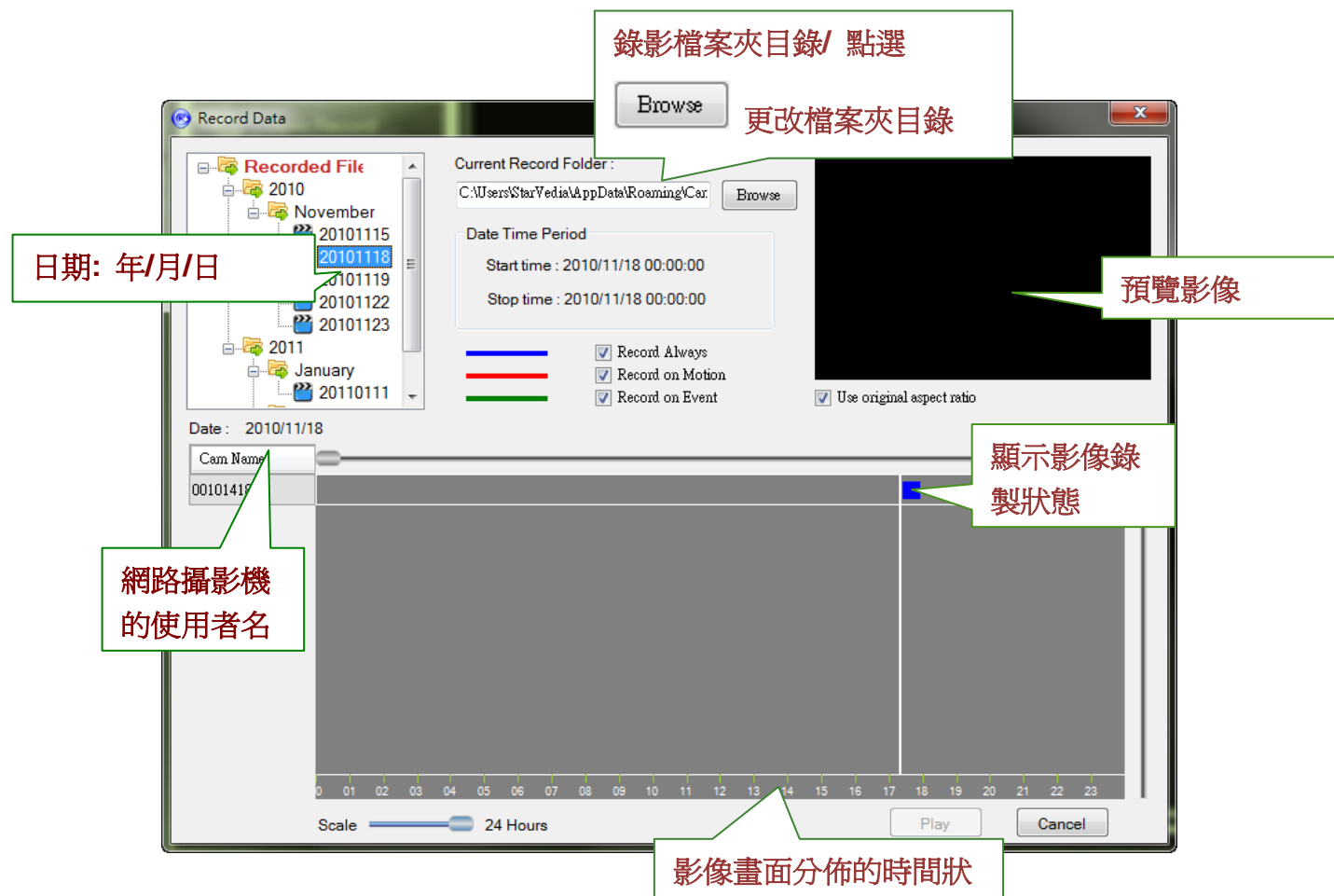
根據您所選擇的錄製影片檔案,在此會顯示此網路攝影機的使用者名稱

9.1.5 影像畫面分佈圖

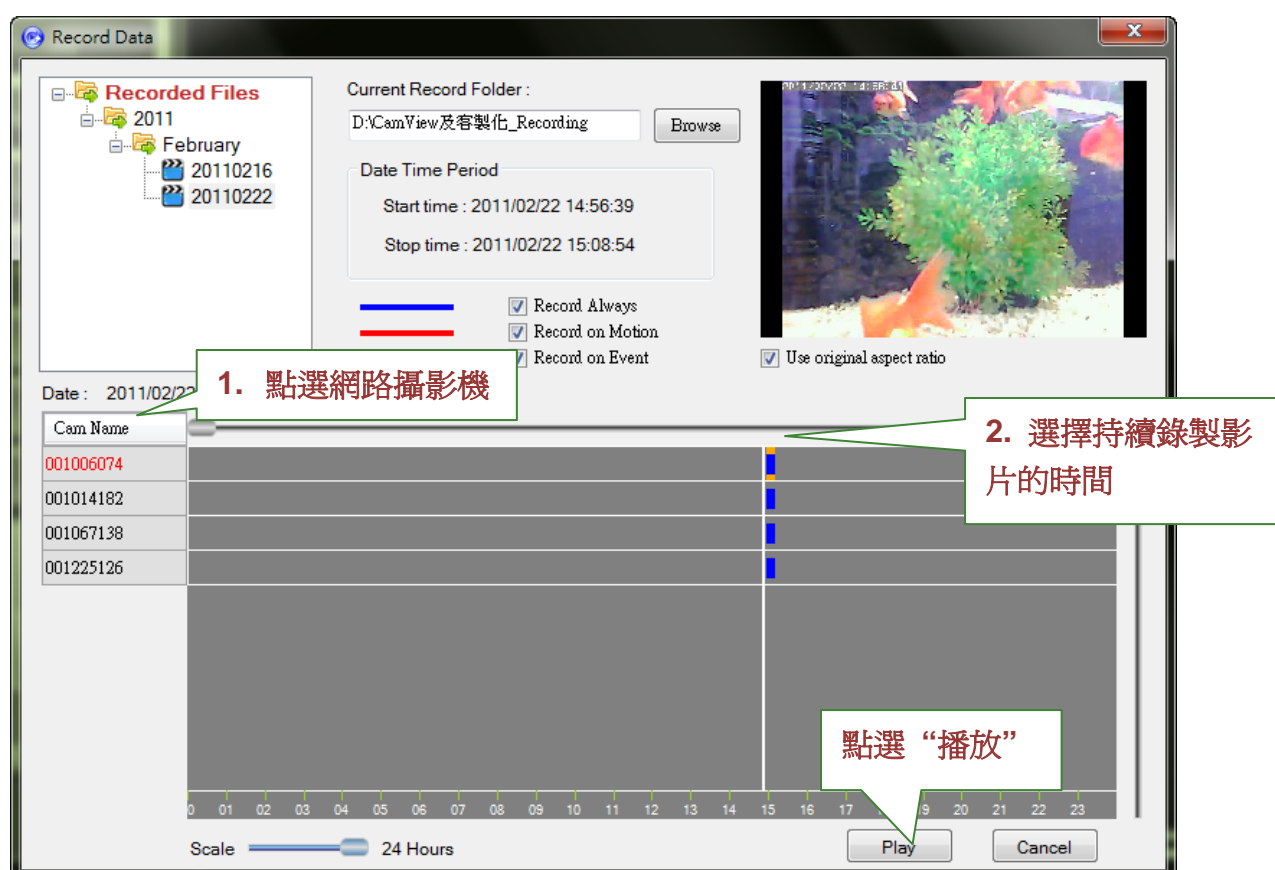
以 24 小時,12 小時,6 小時,1 小時,15 分鐘,1 分鐘等方式顯示影像錄製分佈的時間狀態

9.1.6 錄製影像狀態欄

顯示錄製影像的時間長度. 根據顏色的不同, 每一種顏色代表不同的錄製模式: 藍色-持續錄影, 紅色-移動偵測錄影, 綠色-排程錄影



選擇了網路攝影機還有持續錄製影像畫面的時間，點選“播放”，影像畫面將會在 CamPlay 裡播放。



以下為 CamPlay 播放錄製影像的畫面

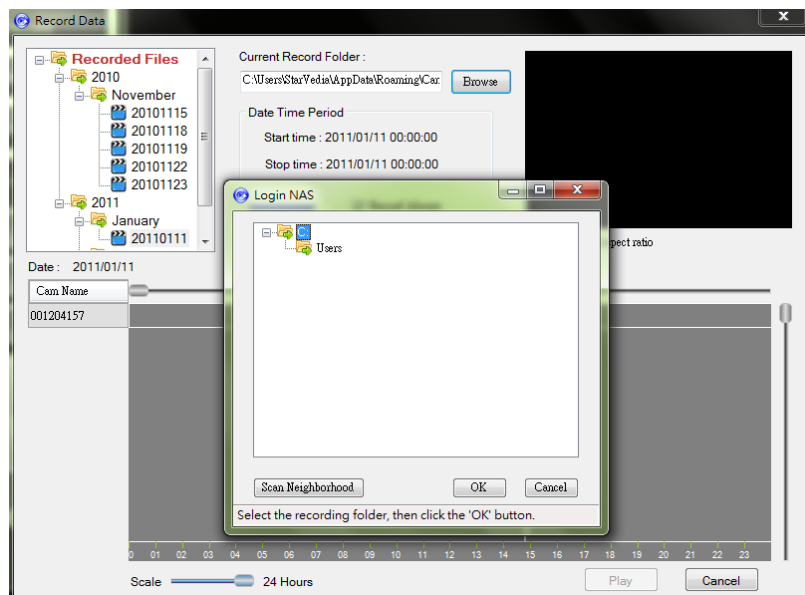


9.2 CamPlay-開啓遠端檔案

使用者可以透過 NAS(檔案伺服器)瀏覽錄製的影像.

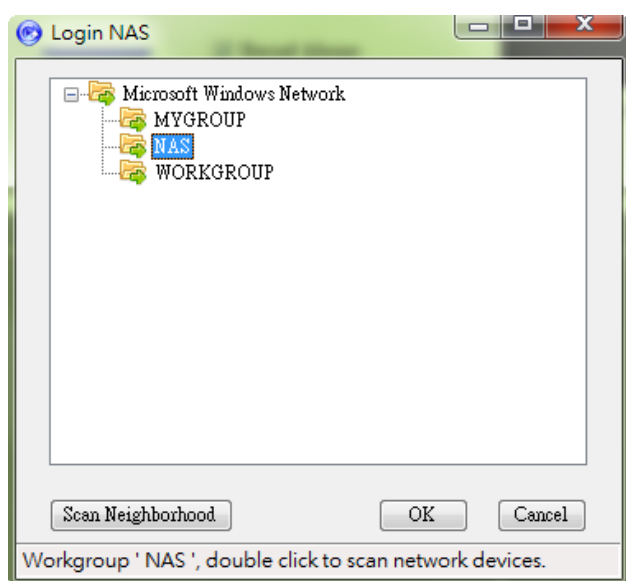
打開 CamPlay 軟體並點選左手邊的“開啓遠端檔案”





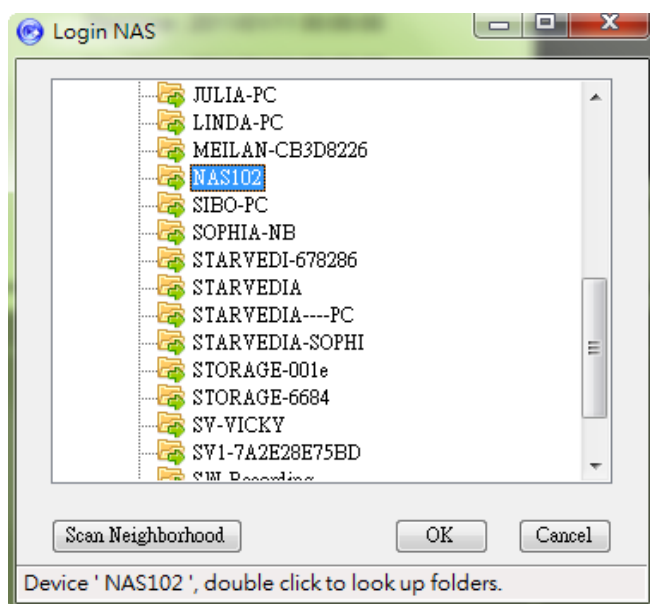
步驟 1.

點選瀏覽然後掃描網芳



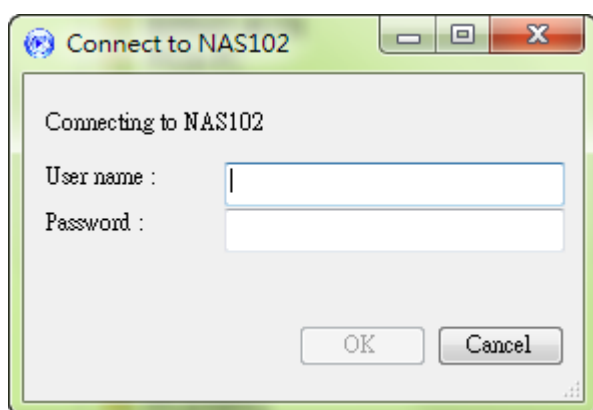
步驟 2.

選擇您的 NAS 位置



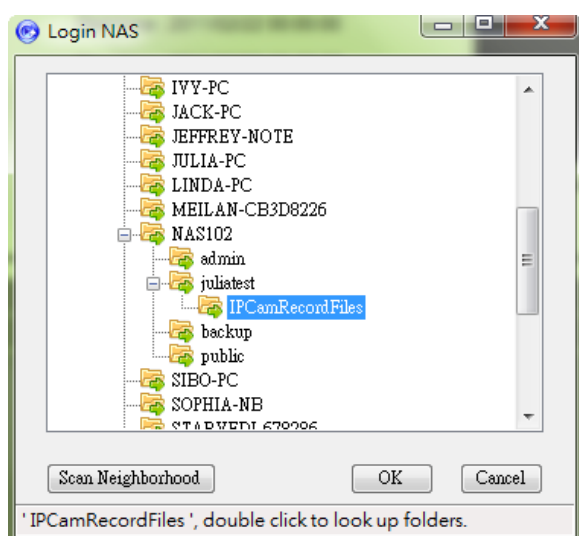
步驟 3.

選擇您的 NAS 並點選 OK



步驟 4.

選擇您的 NAS,輸入此 NAS 的使用者名稱和密碼



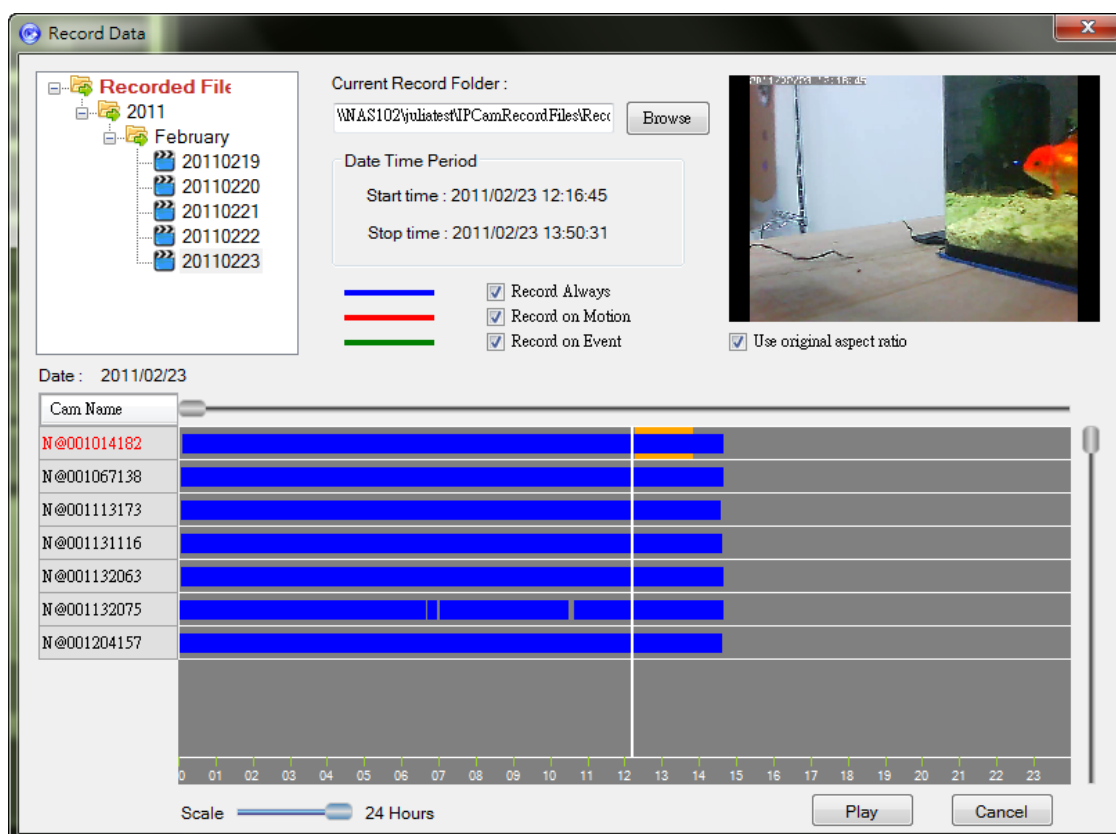
步驟 5.

選擇"IPcamRecordFiles"
然後點選 OK, 當掃描視窗結束後,錄製的影像會被播放



步驟 6

此時畫面會顯示您所選擇的 NAS 裡錄製的影像.



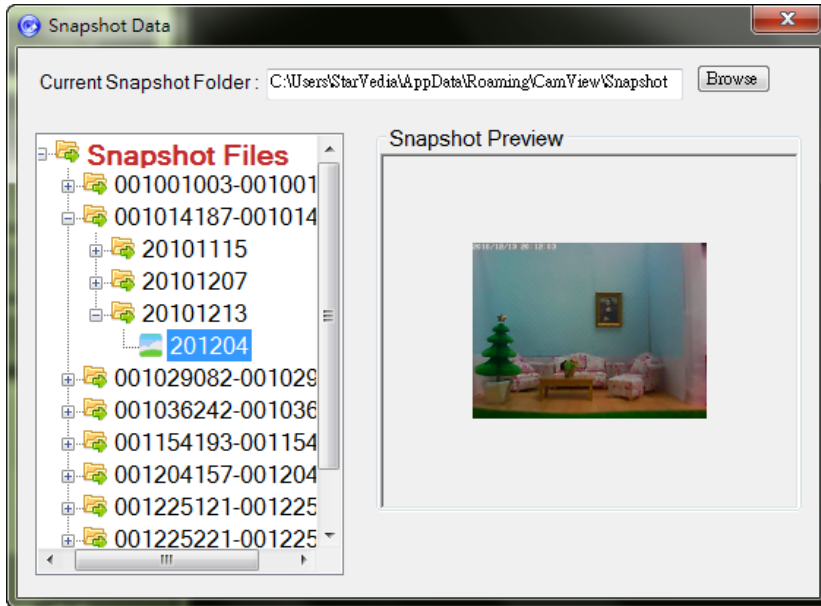
9.3 CamPlay-開啓快照資料

使用者可以在電腦裡瀏覽快照資料
開啓 CamPlay 並點選左手邊”開啓快照資料”



步驟 1.

選擇快照資料檔案,此快照會被預覽
顯示於右方的視窗



步驟 2.

在選擇的預覽快照上雙擊左鍵,
此快照會在 CamPlay 被開啓
(或在您電腦裡的預設相片檢視器
開啓)



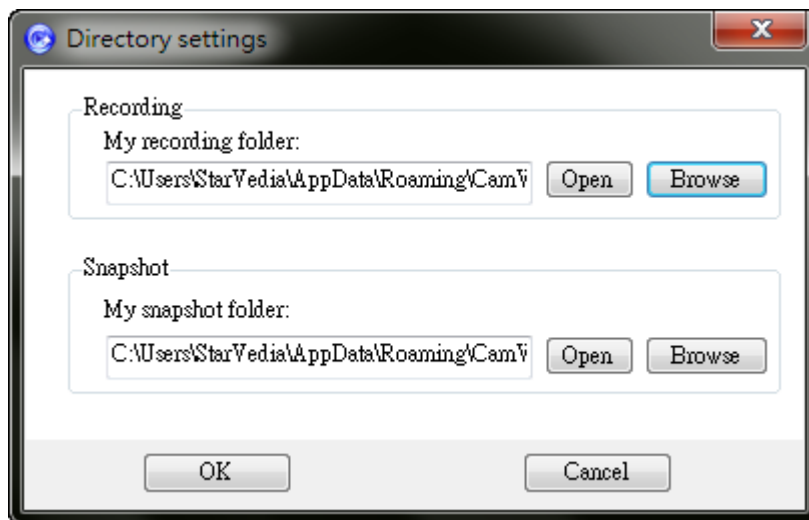
9.4 CamPlay 功能



9.4.1 設定:

點選“設定”按鈕進入錄製影像和快照的設定框，點選“Browse”更改設定。

備註: 正確的找到 CamView 所錄製影片和快照的檔案，我們強烈的建議將 CamPlay 的影片及快照檔案路徑設定同 CamView。



9.4.2 語言: 點選您需要的語言



9.4.3 標題說明:

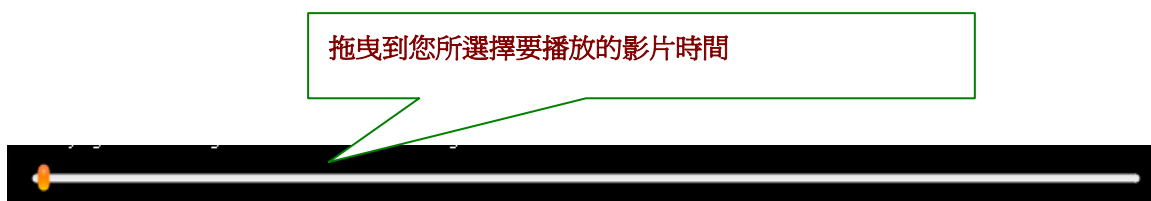


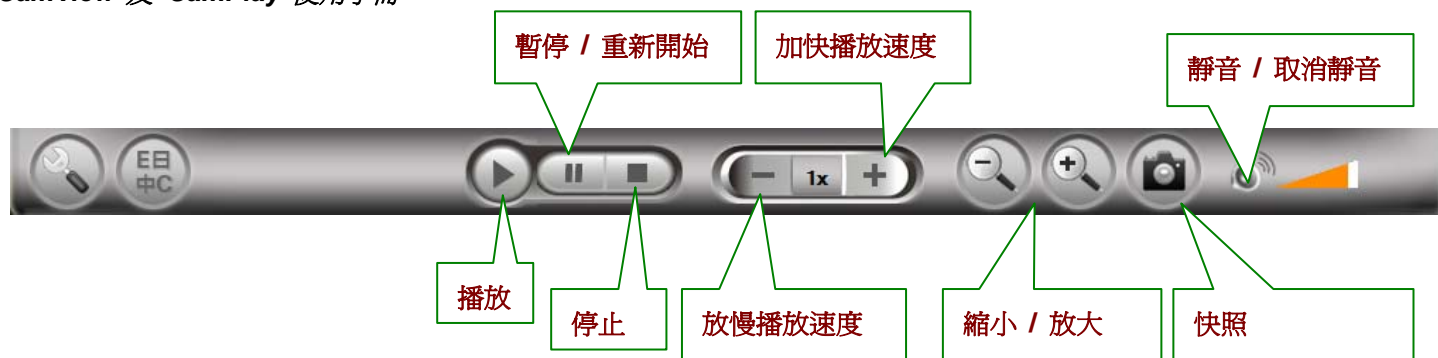
9.4.4 轉換成“AVI”檔: CamPlay 支援轉換成 AVI 檔。當回播錄製的影片時，點選左手邊“開始時間”：選擇多長的錄製影片您想要轉檔，然後點選左手邊“停止時間”，最後點選“轉檔”。等待一會，轉完檔的檔案將會被存取於原本檔案的相同位置。點選“開啓檔案”瀏覽同一支網路攝影機在同一天所有的錄影畫面。



9.5 回播功能欄

如要回播錄製的影像畫面時,您可以用滑鼠雙擊此檔案或直接拖曳到影像的視窗裡。如要觀看快照,簡單的用滑鼠雙擊檔案,快照會在您的電腦裡的預設相片檢視器被打開。







9.5.1 Snapshot



您在 CamPlay 裡拍的快照會被存取於 `SNAPSHOT_DIRECTORY\CamPlay\date\`.

9.5.2 縮小和放大

最大放大的解析度為 640x480 ,縮小到最小則為影片原始檔的解析度. 放大請點選 . 點選  則為縮小. 正如前面有提到, 快照會在電腦裡的預設相片檢視器裡被開啓. 這樣可以讓您在回播錄製影片的同時觀看快照影像.